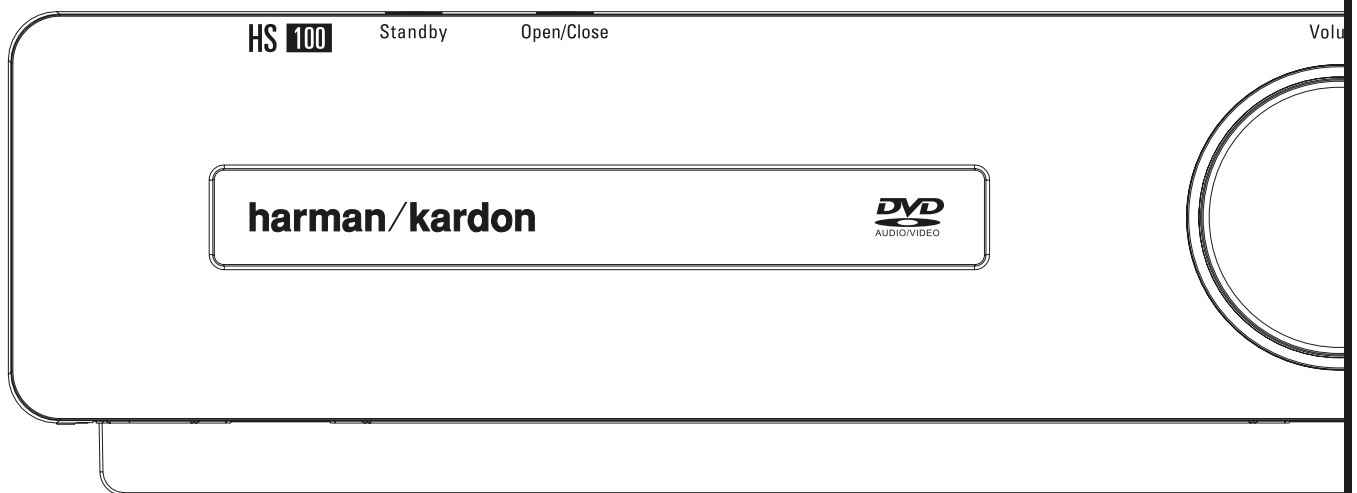


# HS 100 Home Cinema System

## BRUKSANVISNING



**harman/kardon®**

Power for the Digital Revolution®

# Table of Contents

## Sida

- 3 Introduktion
- 4 Säkerhetsinformation
- 4 Uppackning
- 5 Termologi
- 6 Frontpanelens kontroller
- 7 Frontpanelens display
- 8 Baksidans anslutningar
- 9 Fjärrkontrollen
- 11 Grundinformation
- 11 Hur läser man manualen
- 11 Regionskodning

## Anslutningar

- 12 Inställning och anslutning
- 12 Ljudanslutningar
- 12 Videoanslutningar
- 12 Yttre Audioanslutningar
- 13 Högtalarplaceringar
- 13 Att starta upp produkten
- 13 Att tänka på när du strömansluter produkten

## Avspelning

- 14 Grundläggande avspelning
- 14 Avspelning av en skiva
- 14 Flytta till nästa spår eller titel/kapitel
- 14 Snabbsökning med bild
- 14 Stillbild och bild
- 14 Långsam avspelning (endast DVD)
- 14 Surroundlägen

## System Inställning

- 15 Grundinställningar
- 15 Setupmenyn
- 15 Systeminställning
- 15 Displayspråk
- 15 Förval av textremsa
- 15 Displayens indikeringstid
- 15 Statusindikatorns indikeringstid
- 15 Sensur kontroll
- 15 Skivminne
- 15 PBC –för VCD skivor
- 15 Skärmläckare
- 15 Indikering av kameravinklar
- 15 Ljudinställningar
- 15 Förval av ljudspår
- 15 Dynamikinställning
- 16 Ljudinställning
- 16 Efterklangstid
- 16 Tonkontroller
- 16 Basnivå
- 16 Diskatnivå
- 16 DVD ljudläge
- 16 Ljudjusteringar
- 16 Efterklang
- 16 Utnivå
- 16 Videoinställningar
- 16 Bildstorlek
- 16 TV standard
- 16 Scan Type
- 16 Video utgång
- 16 Scart Output
- 16 SCART utgång

## Testbild

- 17 Testbild
- 17 Justering av TV bilden med testbilden

## OSD meny

- 18 Användning av statusmenyn
- 18 Avspelningsmenyn

- 18 Informationsdisplayen
- 18 Programmerad avspelning

## Radio meny

- 19 Byta plats på stationslistan
- 19 Val av snabbval
- 19 Raddera snabbval
- 19 RDS stationer ID
- 19 Surroundläge för radion

## TV meny, Aux meny, Digital In meny

- 20 TV Meny
- 20 Aux meny
- 14 Digital meny
- 14 Surroundläges tabell

## Språkkoder för DVD

- 21 Språkkoder

## Felsökning

- 21 Felsökning

## Ordlista

- 24 Ordlista

## Specifikationer

- 25 Specifikationer

## Försäkran om överensstämmelse



Vi, Harman Consumer Group International  
2, route de Tours  
72500 Château-du-Loir  
FRANKRIKE

förklarar härmed att den produkt som beskrivs i denna bruksanvisning överensstämmer med följande tekniska normer:

EN 55013:2001 + A1:2003

EN 55020:2002 + A1:2003

EN 61000-3-2:2000

EN 61000-3-3:1995 + A1:2001

EN 60065:2002

Jurjen Amsterdam  
Harman Consumer Group International  
06/05

## Typografiska konventioner

För att hjälpa dig att använda denna handbok för fjärrkontroll, reglage på framsidan och anslutningar på baksidan har vissa konventioner använts.

**EXEMPEL** (fetstil) anger en knapp på fjärrkontrollen eller framsidan eller en anslutning på baksidan.

**EXEMPEL** (teckensnitt för optisk läsning) anger ett meddelande som är synligt på informationsdisplayen på framsidan.

**1** - (en siffra i en kvadrat) anger ett reglage på framsidan.

**1** - (en siffra i en oval) anger en knapp eller indikator på fjärrkontrollen.

**1** - (en siffra i en cirkel) anger en anslutning på baksidan.

**A** - (en bokstav i en kvadrat) anger en indikator på framsidans display.

Texten eller markören i receivers OSD meny kan ibland skilja sig från hur det ser ut i bruksanvisningens figurer. Även om typsnitt och bokstäver inte alltid stämmer överrens med figurerna, så är funktionerna densamma.

## Inledning

### Tack för att du har valt Harman Kardon!

Med Harman Kardon HS 100 har du köpt en produkt som kan ge dig den kompletta upplevelsen av musik och film.

Konstruerad för att återge alla de detaljer och den kraft som finns i en film eller i den musik du spelar, en musikanläggning för det nya seklet.

Produktens konstruktion bygger på den nya digitala tekniken och dess stora fördelar. För att få ut det maximala av anläggningen, rekommenderar vi att du läser denna manual. Dessa minuterna kan vara mycket värdefulla för att du skall förstå hur produktens kontroller fungerar så att du kan ställa in och anpassa den efter de krav du har.

Om du har frågor kring produkten, skall du vända dig till din handlare, han kan bäst visa och förklara hur produkten fungerar.

### Beskrivning och funktioner

HS 100 är en mycket flexibel produkt, som har en Audio/Video kontroll, en DVD Audio spelare samt ett komplett 5.1 högtalarsystem. Förutom Dolby Digital och DTS för digitala signaler finns det Dolby Pro Logic II som kan simulera en flerkanal återgivning från en CD skiva, Video, TV eller från den egna FM radion.

För att du ska kunna få ut högsta möjliga kvalitet från DVD, är HS utrustad med den senaste tekniken, inklusive avancerad 10-bit video digital till analog konverterar (DAC) och Video (komposit), S-Video och RGB video (RGB via SCART) utgångar, för att försäkra att du får all den kvalitet som ingår i dagens DVD medium. För optimal avspelning av NTSC och PAL DVD med kompatibel hög-definitions display apparat, är HS utrustad med progressiv komponent video utgång.

**OBS!** Denna spelaren är konstruerad och tillverkad för att vara kompatibel med den regioninformation som finns kodad på de flesta DVD-skivor. Spelaren är endast avsedd för

Ett stort antal programmerings möjligheter finns. När du spelar DVD-skivor kan du lätt byta språk, ljudspår, undertext eller bildformat med hjälp av enkla bildskärmsmenyer och symboler. Barnläset gör att du kan styra vilka skivor som ska kunna ses av familjens yngre medlemmar.

### Skivtyper som den här spelaren kan spela

Följande skivformat kan spelas (8cm och 12 cm storlek):

- DVD-AUDIO
- DVD
- DVD-R
- DVD-RW
- DVD+R
- DVD+RW
- CD
- CD-R
- CD-RW
- VCD
- S-VCD

**OBS!** På grund av skillnader i format mellan olika skivor kan vissa skivor ha en blandning av egenskaper som inte är kompatibla med DVD. Även om DVD har en rad funktioner innehåller inte alla skivor alla möjligheter inom DVD-systemet. Även om DVD kan användas för skivor med flera bildvinklar är sålunda denna funktion endast tillgänglig när skivan är särskilt kodad för avspelning av flera vinklar. Vidare kan DVD användas för ljudspår i både Dolby Digital och DTS, men antal och typer av tillgängliga spår skiljer sig åt mellan olika skivor.

Om du vill vara säker på att en viss funktion eller ett alternativ för ljudspår är tillgängligt bör du kontrollera på skivomslaget vilka alternativ som har utnyttjats.

- Kapaciteten att spela CD-R, CD-RW, WMA, JPEG, MP3, VCD/SVCD, DVD-R, DVD+R, DVD-RW och DVD+RW skivor kan variera beroende på kvalitén på skivan och var den är inspelad.

avspelning av skivor med regionkod 2 eller skivor som saknar information om regionkod. Skivor med andra regionkoder kan inte användas på DVD.

### Uppgraderingsbar via Internet

Hårdvaran (firmware) som kontrollerar funktionaliteten på Harman Kardon DVD är fullt uppdateringsbar. I händelse av framtida förbättringar på dess förfarande och egenskaper, kommer det att bli möjligt att ladda ner uppdateringar av hårdvaran (firmware) från [www.harmankardon.com/International/](http://www.harmankardon.com/International/). Allt du behöver göra är att skapa en CD-R med data och sätta in den i DVD för automatisk uppdatering.

- Kan spela flera bild och ljudformat: DVD-Video, VCD, CD, CD-R/RW, DVD-R/RW, DVD+R/RW, och MP 3 skivor.
- DVD Audio innebär bättre dynamik och förbättrad upplösning.
- Bass Management för DVD Audio med högtalarinställning, justering av utnivå och Justering av efterklangstid.
- Högkvalitativ 10-bits video processor, Progressiv Scan och Komponent utgång.
- Lättnavigerad skärmmeny.
- Avspelning av MP 3 och Windows® WMA ljudskivor och JPEG bildskivor.
- Samtidig återgivning av MP 3 och JPEG filer.
- Flera programmeringsmöjligheter.
- Lösenords system, för begränsning av tittande.
- Flera val för språk, ljudspår och textning.
- Möjlighet att välja bildvinkel.
- Fjärrkontroll.
- Ett flertal digitala in och utgångar.
- Skärmmenyer och Display system.

### Viktig information:

När du läser denna manual bör du ha manualen till högtalarna tillgänglig. Följ de instruktioner som finns i dessa noggrant.

Du kan endast använda huvudenheten till det högtalarsystem som levereras med systemet. Fel kan uppstå om du gör någon annan typ av anslutning.

Alla inställningar är gjorda i vår fabrik för korrekt funktion av systemet. Allt som du behöver göra är att sätta in en skiva, sitta ner och njuta av en fantastisk hemmabio upplevelse.

Kanske vill du ändra någon av inställningarna. En beskrivning av alla inställningar och instruktioner för att ändra dem finns i bruksanvisningens andra del.

Systemet är konstruerat för många års säker funktion med ett minimum av skötsel och service. Varje komponent i systemet fungerade perfekt då det lämnade vår fabrik. Om det är något problem med installation eller användning av systemet, se avdelningen för felsökning i slutet av denna bruksanvisning innan du kontaktar din auktoriserade Harman Kardon handlare.



## Säkerhetsinformation

### Viktig säkerhetsinformation

#### Kontrollera nätspänningen innan du använder receptorn

HS 100 är konstruerad för anslutning till 220-240 volts växelström. Anslutning till annan spänning kan medföra olycks- eller brandrisk och kan skada apparaten.

Om du har några frågor om vilken spänning receptorn kräver eller vilken nätspänningen är där du bor, bör du kontakta den som du har köpt receptorn av innan du ansluter den till ett vägguttag.

#### Använd inte förlängningssladdar

För att undvika olyckor bör du endast använda den nätsladd som är ansluten till apparaten. Vi rekommenderar inte användning av förlängningssladdar. Som för alla elektriska apparater gäller att du inte ska placera nätsladdar under mattor eller ställa tunga föremål på dem. Skadade nätsladdar ska genast bytas ut mot sladdar av samma slag.

#### Hantera nätsladden försiktigt

När du drar ut nätsladden ur ett vägguttag ska du alltid dra i stickkontakten, aldrig i sladden. Om du inte tänker använda apparaten under en längre tid bör du dra ut kontakten ur vägguttaget.

#### Öppna inte höljet

Det finns inte några delar i denna produkt som du själv kan reparera. Att öppna höljet kan innebära risk för elchock, och varje ändring av produkten medför att garantin inte gäller. Om vatten eller något metallföremål som gem, metalltråd eller häftklammer råkar komma in i apparaten måste du omedelbart dra ut stickkontakten ur uttaget och vända dig till en auktoriserad serviceverkstad.

#### Placering

■ För att receptorn ska fungera som avsett och för att undvika olyckor bör du placera den på en fast och jämn yta. Om du placerar receptorn på en hylla måste du kontrollera att hyllan och fästena klarar belastningen.

■ Se till att det finns tillräckligt utrymme för luftväxling både ovanför och under receptorn. Om den installeras i ett skåp eller annat slutet utrymme måste det finnas tillräcklig luftväxling i utrymmet. Under vissa omständigheter kan en fläkt vara nödvändig.

■ Placera inte receptorn direkt på en mattklädd yta.

■ Undvik att ställa receptorn på extremt varma eller kalla platser eller i utrymmen som utsätts för direkt solljus eller värme från element.

■ Undvik fuktiga platser.

■ Blockera inte ventilationsspringorna ovanpå receptorn och placera inte föremål direkt ovanpå dem.

#### Rengöring

Om receptorn blir smutsig kan du torka av den med en ren och torr mjuk duk. Om så behövs torkar du först av den med en mjuk duk fuktad med en mild lösning av tvål och vatten och sedan med en ny duk med rent vatten. Torka sedan omedelbart torrt med en torr duk. Använd ALDRIG bensen, rengöringssprayer, thinner, alkohol eller andra flyktiga rengöringsmedel. Använd inte slipande rengöringsmedel, eftersom de kan skada metalldelarnas finish. Undvik att spraya insektsmedel i närheten av receptorn.

#### Förflyttning av apparaten

Ta bort alla anslutningssladdar till andra apparater och dra ut stickkontakten ur vägguttaget innan du flyttar receptorn.

#### Uppackning

Kartongen och förpackningsmaterialet är utformat så att receptorn skyddas mot stötar och vibrationer under transporten. Spara gärna kartongen och förpackningsmaterialet så att du kan använda det om du skulle flytta eller om apparaten någon gång skulle behöva repareras.

För att kartongen ska ta så lite plats som möjligt kan du platta till den. Skär försiktigt upp tejen i botten och vik sedan ihop kartongen så att den blir mindre skrymmande. Andra kartongdelar kan förvaras på samma sätt. Förpackningsmaterial som inte kan vikas ihop bör sparas tillsammans med kartongen i en plastpåse.

Om du inte vill spara kartongen och förpackningsmaterialet bör du tänka på att det kan återvinnas. Bidra till en bättre miljö genom att lämna materialet på närmaste återvinningsstation.

#### Copyright

Ljud och bildmaterial kan vara copyright skyddat och får inte kopieras utan tillstånd från copyright innehavaren. Följ gällande lagar beträffande copyright skydd.

#### Kopieringsskydd

Denna DVD spelare stöder Macrovision kopieringsskydd. Detta kopieringsskydd förhindrar normal avspelning av VCR kopior av DVD skivor med kopieringsskydd.

#### För optimal funktion

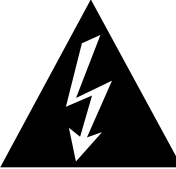
Controllern är ett precisionsinstrument som tillverkats med mycket hög noggrannhet. Smuts och friktion kan påverka pickuplinsen eller drivmekanismen och ge dålig bild. I sämsta fall kan inga avspelningar av bild eller ljud göras. För optimal bildkvalité bör spelaren kontrolleras (rengöring och byte av vissa delar) var 1000:e driftstimme. Tidsintervallet är beroende av den miljö (temperatur, luftfuktighet, damm) där spelaren används.

Försök inte själv att rengöra pickuplinsen.

#### Uppackning

Kontrollera att du har följande innehåll:

- HS 100 huvudenhet
- HKYTS 7/230 högtalarsystem
- Fjärrkontroll (1)
- AAA batterier (2)
- Scart A/V kabel
- FM antenn (1)
- Bruksanvisning



**VARNING**  
RISK FÖR ELCHOCK  
ÖPPNA INTE



VARNING! AVLÄGSNA INTE HÖLJET (ELLER BAKSIDAN), EFTERSOM DET KAN MEDFÖRA RISK FÖR ELCHOCK. INGA DELAR INUTI APPARATEN KÄN REPARERAS AV ANVÄNDAREN. ÖVERLÅT SERVICE ÅT UTBILDADE SERVICETEKNIKER.



Blixten med pilspetsen innanför en liksidig triangel ska varna användaren för att det finns oisolerad "farlig spänning" innanför produktens hölje som kan vara tillräckligt hög för att medföra risk för elchock hos människor.



Utropstecknet innanför en liksidig triangel ska fästa användarens uppmärksamhet på att det finns viktiga anvisningar för användning och underhåll (service) i de dokument som medföljer apparaten.

VARNING! UTSÄTT INTE DENNA APPARAT FÖR REGN ELLER FUKT, EFTERSOM DET KAN MEDFÖRA RISK BRAND ELLER ELCHOCK.

## Terminologi

Eftersom DVD-spelare och CD-spelare har vissa egenskaper och viss teknik gemensamma, liknar många termer och funktionsbegrepp som används för DVD-spelare termer och begrepp som du redan känner till från CD-spelare och CD-växlare eller äldre format för videospelare som laserdisk. Om detta är din första DVD-spelare kan dock vissa termer vara nya för dig. Följande förklaringar skingrar förhoppningsvis en del av mystiken kring DVD och hjälper dig att utnyttja alla möjligheter hos DVD-formatet och DVD.

Med DVD tekniken har lagringskapaciteten på en skiva ökat dramatiskt. På en DVD skiva upptas den största delen av dess kapacitet av MPEG 2 signalen (bilden) och det flerkanaliga ljudspåret Dolby Digital eller DTS. Denna information är komprimerad. Med DVD Audio används nästan hela kapaciteten för att lagra ljud, därför behövs det ingen komprimering. Detta innebär att skivan kan ha en större upplösning, upp till 24 bits/192 kHz.

DVD Audio's 24 bits system, innebär en avsevärt bättre ljudkvalitet, eftersom du kan lagra på skivan en helt annan grundsignal. En 24 bits signal kan innehålla upp till 16.777.216 kombinationer av ettor och nollor, motsvarande siffror på en CD skiva är 65.536 kombinationer. Samplingfrekvens på 192 kHz ger möjlighet till en bättre dynamik och en bandbredd upp till 96 kHz. Även om denna bandbredd är långt över det hörbara frekvensområdet, bidrar den stora bandbredden till en förbättrad ljudkvalitet.

**Bildformat:** Betecknar TV-bildens bredd i förhållande till höjden. På en vanlig TV-apparat är förhållandet mellan bredd och höjd fyra till tre, och därför kallas förhållandet "4.3". Nyare bredbildsskärmar har ett förhållande mellan bredd och höjd på sexton till nio, vilket gör att de påminner mer om filmduken i en biograf. Programmaterial på en DVD-skiva kan vara inspelat i det ena eller andra av dessa format, och dessutom kan du konfigurera DVD för avspelning i endera formatet, beroende på vilka funktioner som är inspelade på skivan.

**Titel:** En titel på en DVD-skiva definieras som en hel film eller ett helt program. Producenten kan välja att ha hur många kapitel som helst inom en titel. De flesta skivor innehåller bara en titel, men vissa kan innehålla flera.

**Kapitel:** En DVD skiva är indelad i kapitel eller titel. Kapitel är de inprogrammerade sektionerna som finns på en enskild titel. Kapitel kan gemföras med spåren på en vanlig CD-skiva.

**RGB Video:** Detta är en relativt ny form av video signal, som eliminerar många av de brister som finns i den vanliga komposit signalen. Signalen delas upp i de tre grundfärgerna Rött, Grönt och Blått vid överföringen (via SCART kontakten) detta gör att du får en högre upplösning av bilden. För att utnyttja RGB kvaliteten måste du ha en TV som har en SCART uttag som accepterar RGB signal (kontrollera i din bruksanvisning för din TV).

**Progressiv Skanning:** DVD erbjuder progressiv skannings video utgång för användning med kompatibel hög upplösnings TV och projektorer. Före DVD, kunde inget konsument medium lagra, överföra eller visa video med full upplösning. För att bevara bandbredd, är analog kompression (interlacing) utnyttjad: först är de uddanummerade linjerna av en bild visade, följd av de jämnanummerade linjerna. Resultatet är att endast halva av video bilden är dragen åt gången; tittarnas hjärna måste åter samla den kompletta bilden. Detta är acceptabelt, om monitorn inte är för stor och det inte är för mycket rörelse i bilden. Stora bildskärmar och snabba rörelser i bilden avslöjar begränsningen av detta system. Tack vare DVDs enorma data kapacitet, är bilder nu lagrade hela (progressivt), så att alla linjer i varje bildruta (udda och jämna) är visade samtidigt. Men eftersom de flesta TV apparater inte kan hantera en progressiv signal, har alla nuvarande DVD spelare en analog (interlaced) utgång för kompatibilitet. Nu är, Harman Kardons DVD bland de få DVD spelarna med äkta progressiv skannings video utgång (NTSC och PAL) för användning med kompatibel TV och CRT projektor och med alla plasma, LCD och DLP apparater via komponent video utgång.

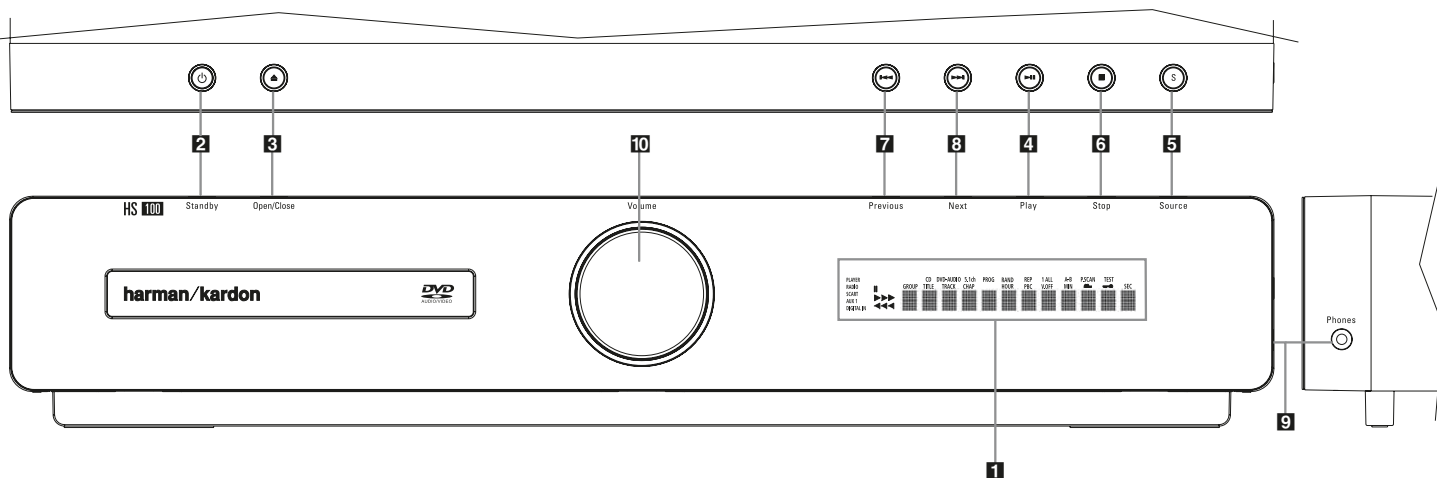
Resultatet är 40 % bättre ljus utgång än en traditionell TV och en fantastisk detaljerad hög definitions bild, tillsammans med en nästan komplett avsaknad av synliga skanningslinjer och rörelse artefakts. Naturligtvis är traditionell Y/Pr/Pb komponent video, SCART, S-Video och komposit video utgång inkluderad för användning med konventionell TV och projektor.

**Flera bildvinklar:** På DVD-skivor är det möjligt att lagra tagningar av samma scen ur upp till fyra olika vinklar. Om skivan är kodad med information för flera vinklar kan du byta mellan vinklarna med hjälp av Angle-knappen. För närvarande finns det få skivor där denna möjlighet utnyttjas, och då kan det röra sig om korta sekvenser. Producenten lägger vanligtvis in en ikon eller en symbol som indikerar att möjligheten att välja bildvinkel finns.

**Reading:** Detta medelände är det första du ser efter det att du har stoppa i en skiva och stängt skivfacket. Meddelandet innebär att DVD-spelaren först måste undersöka om skivan är en CD- eller DVD-skiva och sedan ta fram information om materialet på skivan, till exempel språk, bildformat, undertexter och antal titlar. Det är normalt att det dröjer något medan innehållet på skivan avläses.

**Resume:** Stop-knappen på DVD fungerar inte på samma sätt som på CD-spelare. När du trycker in Stop-knappen på en vanlig CD-spelare avbryts helt enkelt avspelningen. När du sedan trycker in startknappen igen börjar avspelningen från början. På DVD kan du emellertid välja mellan två alternativ när du spelar av DVD-skivor. Om du trycker in Stop en gång avbryts avspelningen, men apparaten ställs i själva verket i resumeläge. Detta innebär att du avbryter avspelningen och att nästa gång du trycker in Play återupptas avspelningen från den punkt där Stop-knappen trycktes in. Detta är användbart om du tittar på en film och måste avbryta visningen men vill gå tillbaka till samma punkt. Om du trycker in Stop-knappen två gånger stoppas apparaten på traditionellt sätt. När du sedan spelar skivan igen börjar avspelningen från början.

## Kontroller på framsidan



- |  |                         |                            |                         |
|--|-------------------------|----------------------------|-------------------------|
| <b>1</b> Huvuddisplay                  | <b>4</b> Play           | <b>7</b> Skip (föregående) | <b>10</b> Volymkontroll |
| <b>2</b> Strömbrytare On/Off (standby) | <b>5</b> Ingångsväljare | <b>8</b> Skip (nästa)      |                         |
| <b>3</b> Öppna/Stäng                   | <b>6</b> Stop           | <b>9</b> Hörlursuttag      |                         |

**1 Huvuddisplay:** Displayen indikerar status och inställningar, för att lättare kunna styra produkten.

**2 Strömbrytare On/Off (standby):** Tryck en gång på denna knapp för att starta upp HS 100, tryck en gång till för att gå till Standby läge. När HS 100 är påslagen lyser Ström-indikatorn runt knappen med en blå färg.

**3 Öppen/Stäng:** Tryck på denna knapp för att öppna eller stänga skivsläden.

**4 Play:** Tryck på denna knapp för att starta avspelingen.

**5 Ingångsväljare:** Tryck på denna knapp för att välja den signalkälla du vill avspela.

**6 Stop:** Tryck in denna knapp en gång om du vill ställa apparaten i Resume-läge, vilket innebär att avspelingen avbryts. Så länge som släden inte förs ut eller skivan byts återupptas avspelingen sedan från samma punkt på skivan när du trycker in Play igen. Resume fungerar också om apparaten har stängts av. Om du vill stoppa skivan och börja avspelingen från början trycker du in knappen två gånger.

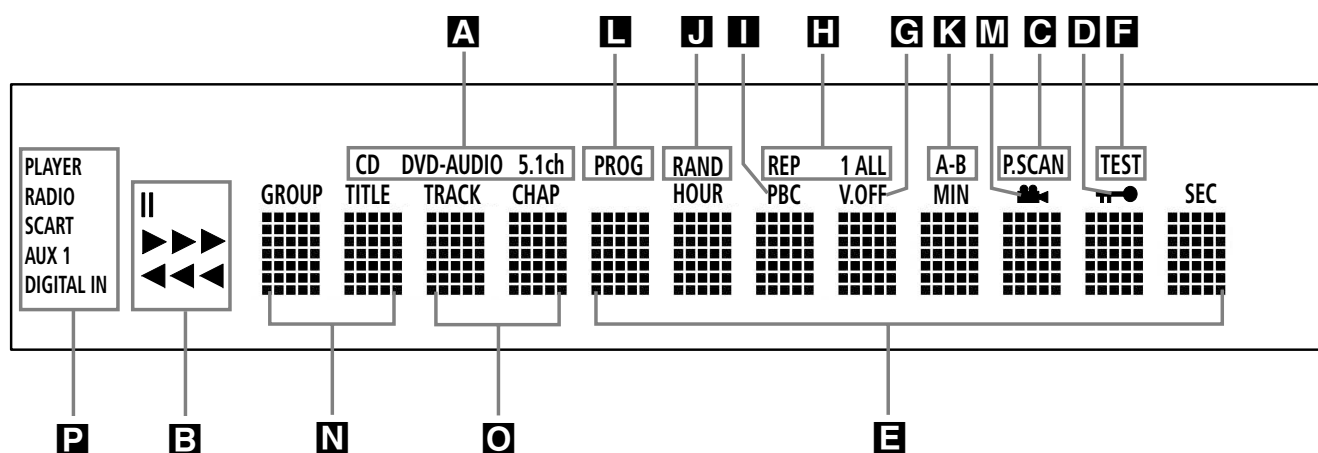
**7 Skip (föregående):** Tryck på denna knapp för att flytta bakåt genom musik spåren på en CD-skiva eller kapitlen på en DVD-skiva.

**8 Skip (Nästa):** Tryck på denna knapp för att flytta framåt genom musik spåren på en CD-skiva eller kapitlen på en DVD-skiva.

**9 Hörlursuttag:** Till detta uttag kan man koppla en hörlur med en standard 3,5 mm stereoplugg. Huvudhögtalarna kommer automatiskt att kopplas ifrån när en hörlur ansluts till detta uttag.

**10 Volymkontroll:** Vrid medurs när du vill öka volymen och moturs när du vill minska volymen. Om produkten står i läge "MUTE" och du rör på volymkontrollen avbryts "MUTE" funktionen omedelbart.

## Informationsdisplay på framsidan



- A** Indikatorer för skivtyp
- B** Indikatorer för avspelningsläge
- C** Progressiv Scan indikator
- D** Indikator för barnlås
- E** Indikatorer för programtid
- F** Indikator för Test

- G** Indikator för V-OFF
- H** Repetitionsindikatorer
- I** VCD Avspelningsindikator
- J** Slumpindikator
- K** Indikator för A-B Repetera
- L** Programindikator

- M** Indikator för Kameravinkel (Angel)
- N** Titellindikatorer
- O** Indikatorer för kapitel/spår
- P** Indikator för Ingångsväljaren

**A Indikatorer för skivtyp:** CD, DVD eller DVD Audio tänds för att visa vilken typ av skiva som spelas av för närvarande.

**B Indikatorer för avspelningsläge:** Dessa indikatorer tänds och visar aktuellt avspelningsläge:

▶ tänds när en skiva spelas av i normalt läge.

▶▶ Lyser när skivan är i Snabb Sökningsläge Framåt. På-skärmen (On-screen) baner displayen indikerar den valda hastigheten (2x, 8x, 16x, 100x).

|| Tänds när skivan står i pausläge.

◀◀ Lyser när skivan är i Snabb Sökningsläge Bakåt. På-skärmen (On-screen) baner displayen indikerar den valda hastigheten (2x, 8x, 16x, 100x).

**C Progressiv Scan indikator:** Indikatorn lyser när DVD spelaren sänder ut en Progressive Scan signal.

**D Indikator för barnlås:** Denna indikator tänds när barnlåset är aktiverat och ingen kan ändra åldersgränsen utan att ange en kod.

**E Indikatorer för programtid:** Dessa positioner på displayen visar speltid för en DVD-skiva som spelas av. När en CD-skiva spelas visar dessa indikatorer tid för det aktuella spåret, återstående tid för det aktuella spåret eller total återstående tid på skivan.

**OBS!** Indikatorerna **NOE** för programtid visar även textmeddelanden om status för DVD, däribland **Reading** när en skiva sätts i, **STANDBY** när apparaten stängs av och **DiscError** när en skiva som inte kan användas i DVD läggs i avspelningspositionen.

**F Indikator för Test:** Denna indikator lyser när test tv-rutan är aktiverad.

**G Indikatorn för V-OFF:** denna indikator lyser när apparatens video utgång har blivit avstängd genom intryckning av V-OFF knappen på fjärrkontrollen.

**H Repetitionsindikatorer:** Dessa indikatorer tänds när någon av repetitionsfunktionerna används.

**I VCD Avspelningsindikator:** Denna indikatorn lyser om du spelar en VCD skiva.

**J Slumpindikator:** Denna indikator tänds när apparaten står i läge för slumpavspelnning.

**K Indikator för A-B Repetera:** Denna indikator lyser när ett specifikt avsnitt för repeterad avspelnning har valts.

**L Programindikator:** Denna indikator tänds när programmeringsfunktionerna används.

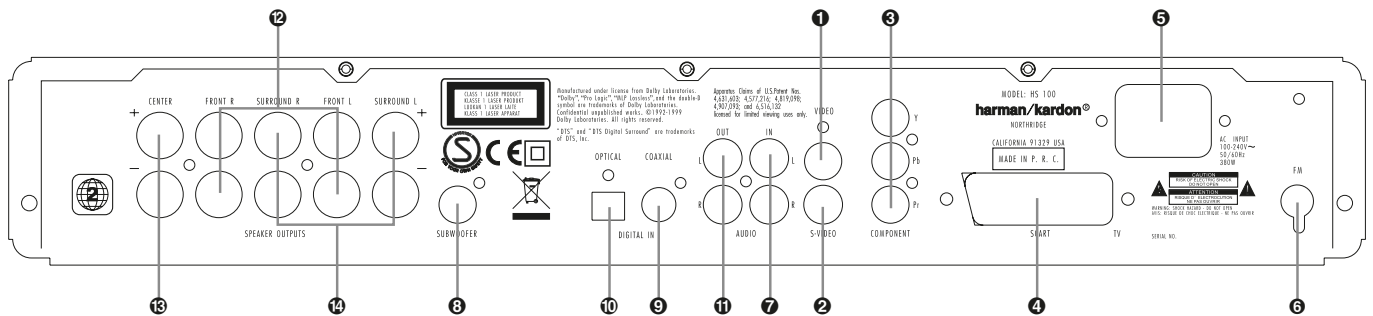
**M Indikator för Kameravinkel (Angle):** Denna indikator blinkar när en alternativ betraktning vinkel är tillgänglig på den DVD som för närvarande spelas.

**N Titellindikatorer:** Dessa två positioner på displayen visar aktuellt titelnummer när en DVD-skiva spelas av.

**O Indikatorer för kapitel/spår:** När en DVD-skiva spelas av visar dessa två positioner på displayen aktuellt kapitel. När en CD-skiva spelas av visar de aktuellt spårnummer.

**P Indikator för Ingångsväljaren:** Här indikeras vilken signalkälla som är vald.

## Anslutningar på baksidan



- 1 Videoutgång Komposit
- 2 S-Video utgång
- 3 Videoutgång Komponent
- 4 SCART kontakt
- 5 Nätsladd

- 6 FM antenn
- 7 Audioingång
- 8 Subwoofer-utgång
- 9 Digitalingång Koaxial
- 10 Digitalingång Optisk

- 11 Analog audioutgång
- 12 Högtalarutgång, Front
- 13 Högtalarutgång, Center
- 14 Högtalarutgång, Surround

**1 Videoutgång Komposit:** Anslut detta uttag till video ingången på den TV eller projektor.

**2 S-Video utgång:** Anslut detta uttag till en s-video ingång på en TV eller projektor.

**3 Komponentvideo Utgångar:** Dessa utgångar bär komponentvideo signalen för anslutning till display monitorer med komponentvideo ingång. För standard analoga TV eller projektorer med ingångar märkta Y/Pr/Pb eller Y/Cr/Cb, anslut dessa utgångar till motsvarande ingång. Om du har en hög-definitions TV eller projektor som är kompatibel med hög skanning grads progressiv video, anslut dessa uttag till "HD Komponent" ingångarna. Observera om du använder en progressiv skannings display apparat, att "Progressiv" måste väljas i Video inställnings menyn för att kunna ta fördel av den progressiva skannings kretsen. Se sidan 16 för mer information om progressiv skannings video.

**VIKTIGT:** Dessa uttag skall INTE anslutas till standard kompositvideo ingångarna.

**4 Scartutgång (TV):** Om det finns en scart-kontakt på TV-apparaten kan du förbinda TV-apparaten och DVD-spelaren med en scartkabel, vilket ger bättre bildkvalité. SCART uttaget innehåller både ljud och bild signal. Du kan välja Kompositvideo eller RGB video för den SCART anslutningens videoutgångs signal.

**5 Nätsladd (Input):** Anslut stickkontakten på nätsladden till ett eluttag. Om uttaget regleras med en strömbrytare måste denna vara tillslagen.

**6 FM Antenn:** Anslut den medföljande FM antennen.

**7 Audio In:** Anslutning av analog linjenivå signal från ljudkälla: TV, bandspelare, Minidisc, PC etc.

**8 Subwoofer utgång:** Ansluts till SUB/LFE ingången på subwoofern.

**9 Koaxial digitalingång:** Här ansluts en den digitala signalen från en DVD; HDTV, LD, MD, satellit mottagare eller en CD spelares koaxial utgång. Signalen kan vara antingen Dolby Digital, DTS eller en PCM signal. Anslut inte en RF utgång på en LD spelare till detta uttag.

**10 Optisk digitalingång:** Här ansluts en den digitala signalen från en DVD; HDTV, LD, MD, satellit mottagare eller en CD spelares optiska utgång. Signalen kan vara antingen Dolby Digital, DTS eller en PCM signal. Anslut inte en RF utgång på en LD spelare till detta uttag.

**11 Analog audioutgång:** Anslut dessa uttag till en analog ljudingång på en TV eller på ett annan yttre ljudsystem eller till audioingångarna på en analog bandspelare.

**12 Front Högtalare Utgångar:** Anslut dessa utgångar till passande + eller – terminaler på din vänstra och högra högtalare. I överensstämmelse med den nya CEA färgkods specifikation, är den vita terminalen den positiva, eller "+" terminal som skall anslutas till den röda (+) terminalen på Front Vänster högtalare med den äldre färgkodningen, medan den röda terminalen är den positiva, eller "+" terminal som skall anslutas till röd (+) terminal på Front Höger högtalare. Anslut svart (-) terminal på HS till svart (-) terminal på högtalarna. Se sidan 12 för mer information om högtalare polaritet.

**13 Center Högtalare Utgångar:** Anslut dessa utgångar till passande + eller – terminaler på din centerkanals högtalare. I överensstämmelse med den nya CEA färgkods specifikation, är den gröna terminalen den positiva, eller "+" terminal som skall anslutas till den röda (+) terminalen på högtalare med den äldre färgkodningen. Anslut svart (-) terminal på HS till svart negativ (-) terminal på högtalarna. (Se sidan 12 för mer information om högtalare polaritet).

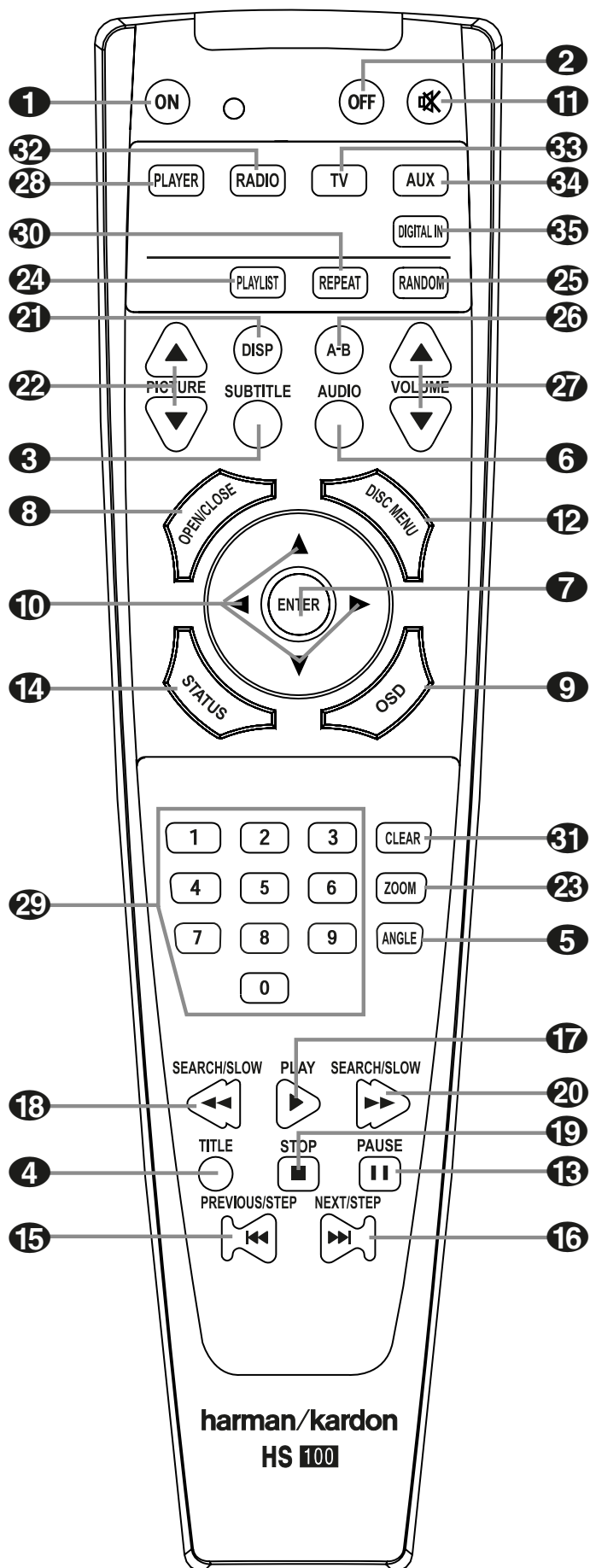
**14 Surround Högtalare Utgångar:** Anslut dessa utgångar till passande + eller – terminaler på dina surround högtalare. I överensstämmelse med den nya CEA färgkods specifikation, är den Blå terminalen den positiva, eller "+" terminal som skall anslutas till den röda (+) terminalen på Surround Vänster högtalare med den äldre färgkodningen, medan den Grå terminalen skall anslutas till den röda (+) terminalen på Surround Höger högtalare med den äldre färgkodningen. Anslut svart (-) terminal på HS till passande svart negativ (-) terminal för varje surround högtalare. (Se sidan 12 för mer information om högtalare polaritet).

**OBS!** Det finns ytterligare information om anslutningar för ljud och bild på följande sidor.



# Fjärrkontroll

- 1 POWER ON
- 2 POWER OFF
- 3 SUBTITLE
- 4 TITEL
- 5 ANGLE
- 6 AUDIO
- 7 ENTER
- 8 Öppning/Stänging
- 9 On Screen Display
- 10 Pilknapp
- 11 Mute
- 12 Menu
- 13 Paus
- 14 Satus
- 15 SKIP/STEP (Föregående)
- 16 SKIP/STEP (Nästa)
- 17 Play
- 18 Sökning/Långsamt bakåt
- 19 Stopp
- 20 Sökning/Långsamt framåt
- 21 DISPLAY
- 22 PIC +/PIC -
- 23 Zoom
- 24 Spellista
- 25 Random
- 26 A-B
- 27 Volym (+ eller -)
- 28 Den inbyggda DVD spelaren
- 29 Sifferknappar
- 30 Repetering
- 31 Clear
- 32 Radio
- 33 TV
- 34 AUX
- 35 Digital In



SVENSK

## Funktioner på fjärrkontrollen

- 1 POWER ON:** DVD-spelaren slås på från standbyläge (Harman Kardon-symbolen visas på skärmen).
- 2 POWER OFF:** DVD-spelaren ställs i standbyläge.
- 3 SUBTITLE:** Med denna knapp väljer du vilket språk som du vill att filmen skall textas med. Man kan också stänga av textningsfunktionen med denna knapp.
- 4 Titel:** Om du trycker på denna knapp vid avspelning, kommer spelaren att återgå till att spela det första spåret på skivan.
- 5 Vinkel:** Med denna knapp kan du välja de olika kamera-vinklar, som finns på vissa skivor. Med knappen kan du också byta JPEG bild på en skiva.
- 6 AUDIO:** Ljudet ställs om till olika språk. (Om DVD innehåller ljud för olika språk.)
- 7 ENTER:** Tryck på denna knapp för att aktivera en inställning.
- 8 Öppning/stängning:** Öppna eller stäng skivfacket med denna knapp.
- 9 OSD:** Med denna knapp aktiverar du ON SCREEN MENY funktionen.
- 10 Pilknapp (◀ / ▶ / ▲ / ▼):** Används för att flytta på markören när du använder OSD.
- 11 Mute:** För tillfällig paus i återgivningen.
- 12 Meny:** Visar den aktuella DVD menyn på TV skärmen i avspelningsläget. Om du spelar skivor med JPEG bilder, skall du trycka på denna knapp för att komma åt "thumbnails" funktionen.
- 13 Paus:** Med denna knapp kan man "frysa" bilden på en DVD eller VCD och pausa ljudet på en CD. Tryck igen för att starta avspelningen igen.
- 14 STATUS:** Tryck medan en skiva spelas för att se baner displayen. Använd PIL knapparna för att flytta genom de olika egenskaperna i baner displayen. När en symbol framhävs, tryck ENTER på fjärrkontrollen för att välja den.
- 15 SKIP/STEP (Föregående):** Tryck för att gå till början på nuvarande spår. Tryck igen snabbt för att gå till föregående spår. Om du trycker på PAUSE knappen först och sen på knapp 15 kommer bilden att återges stegvis bild för bild.
- 16 SKIP/STEP (Nästa):** Tryck för att gå till början på nästa spår. Om du trycker på PAUSE knappen först och sen på knapp 16 kommer bilden att återges stegvis bild för bild.
- 17 PLAY:** Avspelning av skivan börjar. (Stäng skivfacket först om det är öppet.)
- 18 SEARCH/SLOW (REV):** Möjliggör sökning bakåt på en skiva i avspelningsläge. Varje gång du trycker på denna knapp kommer sökningshastigheten att ändras, detta indikeras på bildskärmen. Trycker du på PAUSE knappen först och sen på knapp 18, så kommer sökningshastigheten att minska, detta indikeras på skärmen.
- 19 Stopp:** Avspelningen avbryts. Vid avspelning om du trycker STOP en gång och sedan PLAY kommer skivan att starta från den position där den stoppades. Om du trycker in STOP två gånger och sedan PLAY, börjar avspelningen från början.
- 20 SEARCH/SLOW (SEARCH):** Möjliggör sökning framåt på en skiva i avspelningsläge. Varje gång du trycker på denna knapp kommer sökningshastigheten att ändras, detta indikeras på bildskärmen. Trycker du på PAUSE knappen först och sen på knapp 20, så kommer sökningshastigheten att minska, detta indikeras på skärmen.
- 21 DISPLAY:** Tryck för att ändra ljusstyrkan på frontpanelens display eller stänga av den helt i följande ordning: HALV LJUSSTYRKA → AV (OFF) → FULL LJUSSTYRKA → HALV LJUSSTYRKA
- 22 PIC+/PIC-:** Med dessa knappar kan man stegvis söka upp eller ned på en JPEG skiva.
- 23 Zoom:** När du spelar en DVD eller VCD kan du trycka på denna knapp för att zooma (förstora) bilden. Det finns 4 zoom lägen, varje steg gör bilden större. För att gå ur zoom läget måste du stega igenom alla zoom lägena.
- 24 Spellista (Playlist):** Tryck på denna knapp för att ändra avspelningsordningen på skivan.
- 25 RANDOM:** För slumpvis avspelning.
- 26 A-B:** Avsnitt A-B repeteras.
- 27 VOLUME (+ eller-):** Ökar/Minskar huvudvolymen.
- 28 Player:** Väljer den inbyggda CD/DVD spelaren som signalkälla.
- 29 Sifferknappar:** För val av nummer.
- 30 REPEAT:** Med denna knapp kommer du till repetitionsmenyn. Du kan repetera ett kapitel, spår eller en hel skiva.
- 31 CLEAR:** Tryck på denna knapp för att ta bort Banner menyn från skärmen.
- 32 Radio:** Väljer radion som signalkälla
- 33 TV:** Väljer den ljud/bild källa som är ansluten till SCART ingången.
- 34 Aux:** Väljer den signalkälla som är ansluten till AUX ingången.
- 35 Digital IN:** Väljer den signalkälla som är ansluten till den digitala ingången.

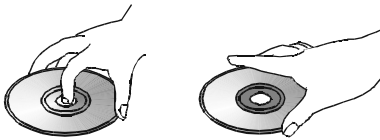
## Allmän Information

### Om denna bruksanvisning

- Vilka funktioner som kan användas för en viss skiva är beroende av dess typ och inspelning. I vissa fall kan det förekomma avvikelser från de beskrivningar som finns i bruksanvisningen. Följ i första hand de anvisningar som visas på bildskärmen. Denna bruksanvisning täcker endast de grundläggande funktionerna.
- För vissa funktioner kan en ikon  uppträda på bildskärmen, detta indikerar att funktionen inte är tillgänglig.
- Illustrationer i denna bruksanvisning är endast avsedda som förklaring. Det som visas på bildskärm och apparatens display kan avvika från bruksanvisningens illustrationer.

### Skivhantering

- Vidrör inte skivans yta. Håll endast i kanten vid hantering av skivan.
- Klistra inte papper eller tejp på skivan. Om lim eller liknande finns på skivan skall den rengöras noggrant före användning.



- Utsätt inte skivan för direkt solljus eller het luft, ej heller bör den lämnas i en solvarm bil.
- Efter användning, placera skivan i ett etui.
- Skriv inte på skivan.
- Tappa inte skivan och böj inte på den.

### Skivrengöring

- Före spelning, torka skivan med lämplig duk. Svep från mitten och utåt.
- Använd inte lösningsmedel som bensen, thinner, kommersiella rengöringsmedel eller antistatpray avsedd för vinyl-LP.

### Inläggning av skivor

- Lägg inte i mer än en skiva på skivsläden.
- Lägg inte i skivan upp och ner.
- Försök inte stänga skivsläden om skivan inte är ilagd och centrerad riktigt.

### Regional kodning

DVD spelare och skivor är konstruerade med regionala begränsningar som avgör i vilken region en skiva kan spelas. Om regionnumret på skivan som du vill spela inte stämmer med regionnumret på din HS spelare så går det inte att spela skivan. Displayen kommer att visa REGION ERR. Regionkoden på denna spelare är noterad på baksidan och på spelarens kartong.

# Installation och anslutningar

När du har packat upp receivern och placerat den på en fast yta som håller för tyngden kan du göra anslutningarna till din ljud- och videoutrustning.

## Anslutning av ljudutrustning

Vi rekommenderar att du använder kablar av hög kvalitet när du gör anslutningar till källutrustning och inspelningsutrustning för att bevara signalernas kvalitet.

När du gör anslutningar till ljudkällor eller högtalare bör du dra ut stickkontakten ur vägguttaget. Då finns ingen risk för att högtalarna skadas av ljud- eller transientsignaler.

1. Anslut högtalarutgångarna för front-, center- och surroundhögtalare 12 13 14 till respektive högtalare.

Kablar som dras inne i väggar ska ha markeringar som visar att de överensstämmer med gällande normer. Frågor om hur man drar kablar inne i väggar bör ställas till en behörig elektriker.

När anslutning av kablar till högtalarna görs, var säker på att uppmärksamma rätt polaritet.

Observera att positiv (+) terminal på varje högtalare anslutning numera bär en specifik färgkod som beskrivs på sidan 8. Hur som helst, de flesta högtalare använder fortfarande röd terminal för den positiva (+) anslutningen. Anslut den "negativa" eller "svarta" kabeln till samma terminal på både receivern och högtalaren.

Vi rekommenderar också att båda högtalarna i ett högtalarpär ansluts med lika lång kabel. Använd till exempel lika långa kablar till vänster och höger fronthögtalare, liksom till vänster och höger surroundhögtalare, även om högtalarna i paret står olika långt bort från receivern.

2. Anslut en subwoofer med en signalkabel från **Subwoofer Output** 3 till linjeingången SUB Input (purpur) på subwoofern.

3. Anslut den medföljande FM-antennen till **FM (75 ohm)** 6. FM-antennen kan vara en yttre takantenn, en inomhusantenn med eller utan förstärkare eller en anslutning från ett kabelnät. Observera att om 300 ohms tvåtråds kabel används för antennen eller anslutningen måste du använda en adapter för 300 till 75 ohm.

## Anslutning av videoutrustning

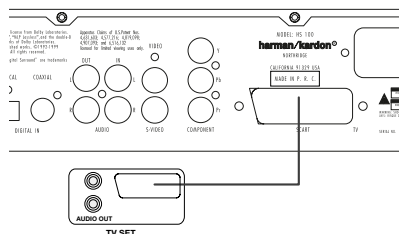
Videoutrustning ansluts på samma sätt som ljudutrustning. Även här rekommenderas anslutningskablar av hög kvalitet för att bevara signalens kvalitet.

## Anslutning av en TV och andra yttre signalkällor.

**OBS:** För att lyssna till TV ljudet måste du ansluta en kabel mellan TV och HS 100. Använder du en SCART kabel, behövs ingen mer kabel. SCART kabeln ansluter både bild och ljud i samma kabel. Men om du använder S-video eller komposit, måste du ansluta en kabel mellan din TV och AUDIO IN 7 på baksidan av HS 100.

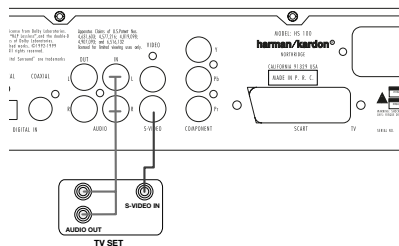
### TV anslutning (metod 1) med SCART kabel.

Anslut SCART kabeln mellan SCART Out 4 på HS 100 till SCART uttaget på din TV. Ljudet kopplas också i SCART kabeln (se texten ovan).



### TV anslutning (metod 2) med S-Video kabel.

Anslut S-Video kabeln mellan S-Video Out 2 på HS 100 till S-Video uttaget på din TV. Ljudet kopplas inte igenom S-Video kabeln, så du måste göra en separat ljudanslutning (se texten ovan).



### TV anslutning (metod 3) med komposit kabel.

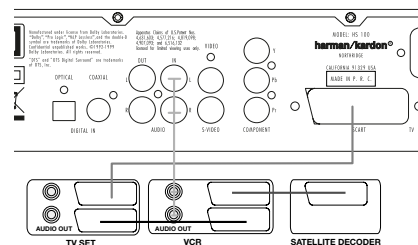
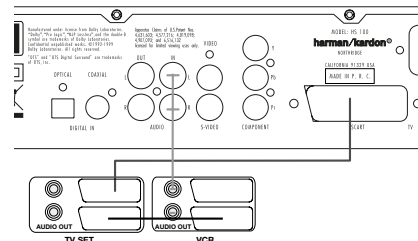
Anslut komposit kabeln mellan Video Out 1 på HS 100 till Video In uttaget på din TV. Ljudet kopplas inte igenom komposit kabeln, så du måste göra en separat ljudanslutning (se texten ovan).

### Komponentvideo Anslutning (metod 4)

Om video displayen har komponentvideo ingång, anslut Komponentvideo utgångarna 3 på DVD till motsvarande ingångs uttag på din TV. Om du använder en progressiv skannings TV eller projektor, måste du även ändra Skannings typ i DVD spelarens Video Inställnings Meny från "Interlaced" till "Progressive".

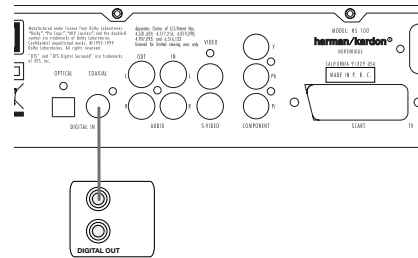
## Anslutning av VCR och Satellitdekoader (metod 5 och 6)

Bild 5 och 6 visar möjliga sätt att ansluta. Dessa är endast avsedda att antyda sådana alternativ. På grund av skillnader i utförande kan anslutning ev. ske på annat sätt än bilderna visar. Se respektive apparats bruksanvisning för information.



## Anslutning av en Digital Satellit mottagare (metod 7)- med hjälp av en koaxialkabel.

För att kunna lyssna till en nedmixad digital multikanalsändning, från en digital satellit mottagare, måste du ansluta en koaxialkabel från satellit mottagarens digital utgång 9 till den Koaxiala Digital In på HS 100 controller.



## Optional Audio Connections

### Aux Input för extern källa

Du kan ansluta en analog linjenivå stereo källa såsom: satellitmottagare, bandspelare, skivspelare etc. till kontrollerns anslutning AUDIO IN Input 7 för att utnyttja fördelarna med ditt HS system med andra ljudkällor.

- VCR Ljudanslutning (kabel medföljer ej)  
För att lyssna till ljudet från din stereo VCR genom systemets högtalare; anslut videons ljudutgång till denna apparats AUDIO IN ljudingång 7.

# Installation och anslutningar

## • Audio Out anslutningar

För ljudinspelning från HS systemet med VCR eller annan inspelningsutrustning (bandspelare, MD, CDR med flera) kan Audio Out utgången ① anslutas till en analog ingång på respektive apparat. Den kan också anslutas till en ljudingång på din TV, så att man kan lyssna till ljudet från HS 100 igenom TV's högtalare, när förstärkaren i subwoofern är avstängd och volymkontrollen på HS 100 är nedskruvad. Om högtalarna är aktiverade skall du skruva ned volymen på på din TV helt.

Anslut den digitala utgången på någon digital källa som t.ex. CD eller DVD växlare eller spelare, video spel, digital sattelit receiver, HDTV tuner eller digital kabel TV box eller utgången från en överrensstämmade dators ljudkort till den **Optiska** och **Koaxial Digital Ingångarna** ⑨⑩.

## Placering av högtalarna

Placeringen av högtalarna i en hembio med flera kanaler kan märkbart påverka ljudkvaliteten.

Placera centerhögtalaren antingen direkt ovanpå din TV eller i centrum bakom en perforerad duk.

När du har installerat högtalaren för centerkanalen placerar du de vänstra och högra fronthögtalarna. De ska vara lika långt från varandra som centerhögtalaren är från lyssningspositionen. I idealfallet ska högtalarna för frontkanalerna placeras så att diskantelementen befinner sig högst 60 cm högre eller lägre än diskantelementet i centerhögtalaren.

Ibland kan ljudbilden bli tydligare om man flyttar fronthögtalarna något framför centerhögtalaren ljudlinje.

Om möjligt bör du ställa in alla fronthögtalare så att de riktas mot dig i öronhöjd.

Utgå från dessa riktlinjer och pröva dig fram till rätt placering för fronthögtalarna i just din installation. Dra dig inte för att flytta högtalarna tills anläggningen låter bra. Optimala högtalarpaceringen så att åkningar över främre delen av rummet återges utan avbrott.

När HS används i 5.1 kanals förfarande, är platsen att föredra för surround högtalarna på sidoväggen i rummet, vid eller något bakom lyssningsposition.

Bakhögtalarna kan också placeras på den bakre väggen om det inte är praktiskt möjligt med en sidomontering. Högtalarna kan placeras på bakväggen, bakom lyssningsposition. Som med sid högtalarna, ska centrum på bak surround högtalarna stå mot dig. Högtalarna bör inte placeras mer än 2 meter bakom lyssningsområde.

Subwoofers avger främst oriktat ljud och kan därmed placeras nästan var som helst i ett rum. Placeringen av en subwoofer påverkas i hög grad av rummets storlek. En metod att hitta den optimala placeringen för en subwoofer är att först placera den längst fram i rummet, ungefär 15 centimeter från en vägg eller i ett hörn. En annan metod är att tillfälligt placera subwoofern på den plats där du normalt sitter och sedan gå runt i rummet tills du hittar den plats där subwoofern låter bäst. Placera subwoofern där.

## Anslutning av nätström

### Observera

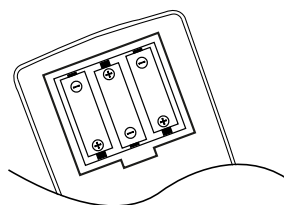
- Avsedd för 230 volt/50 Hz
- Anslutning till annan strömkälla kan förstöra anläggningen eller ge dålig funktion.
- Innan nätanslutning sker skall högtalare och andra enheter anslutas.
- Anslut subwoofern till nätström.
- Anslut TV och ev. andra enheter till nätström.

När alla högtalare är placerade och anslutna, skall du programmera HS 100.

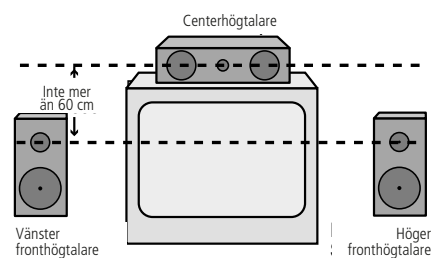
## Första uppstarten.

Det är nu klart för att ansluta HS 100 till vägguttaget samt att göra de slutliga inställningarna.

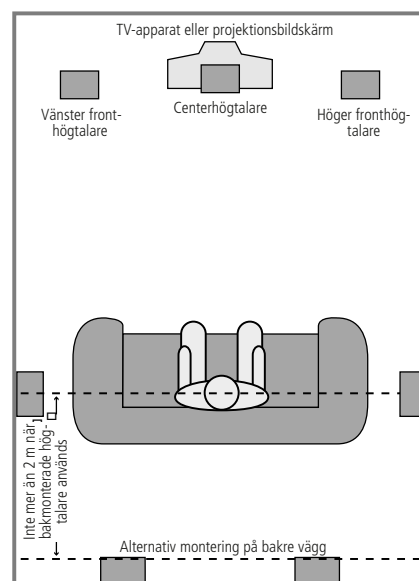
1. Anslut **nätkabeln** ⑤ till ett fungerade vägguttag. Notera att **Power Indicatorn** ② lyser med en orange färg, vilket innebär att produkten är i läge Standby.
2. Tag bort skyddsfilmerna som finns på frontpanelen. Denna kan annars påverka motagningen av styr signaler från fjärrkontrollen.
3. Lägg i de tre AAA batterierna i fjärrkontrollen. Se efter så att polariteten blir rätt (+ och -), följ indikeringen i batteriluckan.



4. Starta upp HS 100 genom att trycka på Power On/Off ② eller Input Source Selector ⑤ på frontpanelen eller via fjärrkontrollens Power On knapp ①. Power Indicatorn ② kommer nu att lysa med en blå färg, vilket innebär att produkten är påslagen samtidigt kommer Main Informations displayen ① lysa upp.



A. Uppställning av högtalare för främre kanaler med vanlig TV-apparat eller bakprojektionsbildskärm



B. Avståndet mellan vänster och höger högtalare ska vara detsamma som avståndet från sittplatsen till visningsskärmen. Prova också att placera vänster och höger högtalare något framför centerhögtalaren. Montering av bak högtalare är en alternerande plats för 5.1 system.

# Grundläggande användning

## Grundläggande användning

### Förberedelser

1. Starta TV'n och välj den video ingång som HS Controller är ansluten till.
2. När du startar upp HS 100 kommer en Harman Kardon bild att visas på skärmen. Om bilden är förvrängd eller utan färg, bör du kontrollera inställningen av Video Setting Submeny så att den stämmer med din TV. Kontrollera även anslutningarna mellan HS 100 och din TV.
3. Om du inte ser någon bild alls, inte ens någon Harman Kardon logo, kontrollera då att du har valt rätt ingång på din TV (på de flesta TV apparater ska man ställa in SCART kontaktens video-anslutningar i TV's meny). Om inte detta heller går, prova då med att ansluta med en annan kabel, typ S-video, istället för SCART kabeln.
4. Öppna skivfacket genom att trycka in OPEN/CLOSE **3 8**.
5. Lägg en skiva i facket.  
Håll skivan utan att röra vid några av ytorna, lägg den med den tryckta titelsidan uppåt och justera placeringen.
  - 8-centimeterskiva
  - 12-centimeterskiva
6. Tryck in PLAY **4 17**.  
Facket stängs automatiskt och avspelningsen inleds.
  - Om du har stängt facket genom att trycka på OPEN/CLOSE **3 8** startar avspelningsen automatiskt.
  - På de flesta DVD skivor finns det innehålls meny som visas på TV skärmen. Här kan du välja vad du vill se med PIL knapparna **10** på fjärrkontrollen, tryck sen på ENTER **7**.

## Avspelningsfunktioner

### Att välja spår eller Titel/Kapitel

För att välja spår framåt eller bakåt på en CD eller titel eller kapitel på en DVD, tryck in Previous/Next **7 8 15 16**.

### Snabbsökning (sökning med bild)

1. För att flytta framåt eller bakåt genom en DVD eller CD skiva när den spelas med snabb fart, tryck SEARCH **18 20** på fjärrkontrollen. När någon av dessa knappar trycks in, kommer snabb sökningen fortsätta tills PLAY trycks in.

Det finns fyra snabb-spelnings farter. För varje tryck på SEARCH knappen öka hastigheten i följande ökas: 2x, 4x, 16x, 100x, indikeras av en siffra i övre högra hörnet av bildskärmen.

2. Du kan när som helst trycka på PLAY **4 17** för att återgå till normal avspelnings.

Observera att det inte hörs något ljud under snabbspelning framåt eller bakåt av DVD-skivor. This is normal for DVD, as surround processors cannot process the digital audio streams during fast-play modes; audio will be heard during fast-play of conventional CD's.

### Frysning av bild och förflyttning av en bild i taget (endast med DVD)

1. Frys bilden under avspelnings genom att trycka på PAUSE **4 13**.
2. Vid varje tryckning av STEP (FWD eller REV) **15 16** flyttas bilden ett steg framåt.
3. Tryck på PLAY **4 17** om du vill återgå till normal avspelnings.

### Slow-motion Avspelnings (endast med DVD)

1. Om du pausar eller "fryser" bilden på en DVD, kan man söka långsamt framåt eller bakåt, genom att trycka på Play knappen. Det finns fyra olika hastigheter, varje tryckning gör att hastigheten ändras, detta i SEARCH knappen **18 20** på skärmbilden.
2. Tryck in PLAY **4 17** om du vill återgå till normal avspelnings.

Observera att det inte hörs något ljud vid långsam avspelnings framåt eller bakåt av DVD-skivor. Detta är normalt för en DVD, eftersom processorn inte kan avkoda ljudsignalen vid slow avspelnings av en DVD. Slow play är inte möjligt på en CD skiva.

**VIKTIGT:** Snabbspelningens funktionerna fungerar inte under öppningsinformationen på en film. Det är skivan som är programmerad så, det är alltså inget fel på HS Controller.

Om du spelar en DVD med 96 kHz/24 bits information, kan inte Slow Play och Step Advance funktionerna användas.

Beroende på vilken information som finns på VCD skivan, kan det vara så att Slow Reverse och Step Reverse inte fungerar samt även 4x/8x Fast Playback (Search).

## Surroundläge

En av de viktigaste egenskaperna är produktens återgivning av en mångkanal-ljudbild från en digital källa, analog surroundkodad signal eller vanliga stereosignaler.

Välj surroundläge efter det program som du spelar. Program som är kodade med surround-information så som Dolby Surround, bör avspelas i Dolby Pro Logic II Movie eller Music läget.

Surroundläge och ljudformat väljs på fjärrkontrollen. Tryck på AUDIO knappen **6** för att välja mellan de lägen/format som finns på DVD skivan. När du trycker på knappen, kommer surroundläget/formatet att indikeras i displayen.

Om det är en digitalsignal, kommer HS 100 att automatiskt välja rätt läge (Dolby Digital eller DTS) oavsett vad som tidigare har varit aktiverat.

För att lyssna till DVD-program en tvåkanalig signal genom fronthögtalarna och subwoofern, skall du följa instruktionerna i kapitlet om DVD Sound Mode i Audio Settingsmenyn.

# Inställning av systemet

## Standardinställningar av systemet

Det sista steget vid installationen är att ange standardinställningar för systemet. Du bör ägna några minuter åt att sätta dig in i dessa inställningar, eftersom de kanske behöver ändras innan du använder apparaten första gången och även senare.

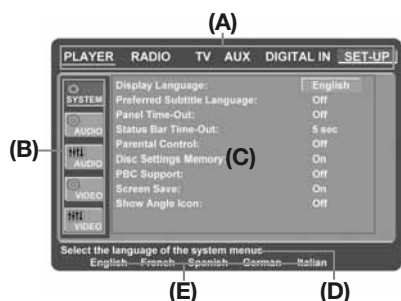
### Allmänt om OSD Menyn.

Alla inställningar av HS 100 görs med hjälp av On Screen meny (OSD). OSD meny aktiveras genom att trycka på OSD knappen **9** på fjärrkontrollen. För att gå ur meny skall man trycka på OSD knappen igen.

Huvudmenyn består av PLAYER och SET-UP meny. Player meny visar all information om skivan som du spelar just nu. SET-UP meny är till för att guida och hjälpa dig med de inställningar som man normalt endast gör en gång. Varje huvudmeny innehåller även undermenyer. Dessa undermenyer visas som ikoner på vänstra sidan av meny. De kan markeras men en vit ram runt ikonen genom att flytta markören upp eller ned med ARROW knapparna **10**. Ikonen kan aktiveras genom att trycka på ENTER knappen **7** så fort som den är markerad. När du har tryckt in ENTER knappen **7** kommer färgen på ikonen att ändras till mörkblå färg och du kommer att se att den valda submenyns inställningar på höger sida.

Även om varje meny har submenyer och olika inställningar, sker all navigering av samtliga menyer med hjälp av Pilknapparna (▲▼▶◀ **10**) och Enter knappen på fjärrkontrollen.

För att göra en ändring, flyttar du markören till den raden som du vill ändra på. Denna inställning kommer att markeras med en ljusblå färg och en kort beskrivning visas på den Övre Menyraden längst ned på skärmen. Samtidigt visas de olika alternativen på den Nedre Menyraden. Flytta med ARROW knapparna ◀/▶ **10** till det önskade läget. Tryck sen på ENTER **7** för att aktivera inställningen.



- A Huvudmeny Linjen
- B Undermenyer
- C Aktuell Inställning
- D Övre Meny Linjen med kortfattad förklaring
- E Lägre Meny Linjen med möjliga inställningar

## Inställningsmeny

Det första steget när du kontrollerar eller ändrar standardinställningarna för systemet är att öppna Setup-meny. Kontrollera först att HS Controller är korrekt ansluten till en TV-skärm och till ett eluttag. För denna process behöver du emellertid inte lägga i någon skiva.

Under STOP, PAUSE eller PLAY läge, om du trycker OSD på fjärrkontrollen, kommer DVD huvudenheten framträda på skärmen.

Denna Huvud Meny och alla menyer som följer kan se olika ut, lista inställningarna med olika språk, beroende på de inställningarna som redan är gjorda. Med fabriksinställningen är alla språk inställda på "engelska", därför visas alla menyer med engelsk version i bruksanvisningen.

I SET-UP meny finns det undermenyer som kan styra eller ändra alla inställningar för både Ljud och Bild från din HS spelare.

För att gå in i SET-UP meny trycker du på OSD knappen **9** och flyttar markören till höger tills SET-UP är markerad. Tryck på ENTER knappen **7** för att aktivera System inställning.

## Systeminställning



Denna undermeny innehåller följande inställningar. Följ den förklarande texten i den Övre Meny Linjen (på den nedre delen av bildskärmen).

**Display Language:** Här väljer man språk på OSD –menyn.

**Preferred Subtitle Language:** Här kan man förvalja vilket språk på filmtexten som skall komma upp först. Varje gång du spelar en skiva som innehåller en textremsa med detta språk, kommer den att visas automatiskt. Om du inte finner ditt önskade språk i listan, kan du välja rätt språk genom att lägga in den fyrsiffriga koden som finns på sidan 21. Du kan också välja läge OFF, då visas ingen text i bilden.

**Panel Time-Out:** Här väljer man hur länge som Frontpanelens Informations Display skall lysa. När den valda tiden har gått, släcks panelen helt.

**Status Bar Time-Out:** Här väljer man hur länge som Status Bar indikeringen skall visas. När den valda tiden har gått, släcks Status Bar indikeringen.

**Parental Control:** Här väljer man kodord för "begänsat tittande". Grundinställningens kodord är 8888. Efter det att du har tryckt in detta kodord, kan man välja Parental Control Settings eller att lägga in ett nytt kodord. De fem standard lägena är G (general nivå 1), PG (Parental Guidance, nivå 3), PG 13 (Parental Guidance och 13 år, nivå 4), R (Restricted, nivå 6) och NC 17 (från 17 år. Nivå 7). En DVD kan ha åtta olika steg, detta bestäms av producenten. Dessa steg innebär en mer kritisk uppdelning av DVD skivor. Nivå 8: Alla DVD kan spelas. Nivå 7 till 2: DVD för alla även barn. Nivå 1: DVD för barn; DVD för vuxna är inte möjliga. Följ förklaringen på bildskärmen för att byta kodord.

**Skiv-avspelningsminne:** Denna funktion innebär att varje gång som du sätter in en skiva som du har spelat tidigare, kommer du att få en info. på skärmen som frågar om du vill spela skivan från början eller från det stället som du avslutade avspelningsminnet förra gången. Minnet kan memorera de senaste 100 spelade skivorna.

**PBC Support:** Aktiverar PBC (avspelningskontroll) för VCD skivor.

**Screen Save:** Aktiverar en skärmläckare för att undvika att en bild "bränns in" på skärmen. Om du använder HS Controller till en plasmaskärm eller en videoprojektor, rekommenderar vi att alltid ha denna funktion aktiverad.

**Show Angel Icon:** Styr om Angel ikonen skall visas på bildskärmen, när sådan finnes på en skiva.

## Ljudinställning



Ljudinställningens undermenyn, innehåller följande. Följ texten på den Undre Meny Linjen som finns på den nedre delen av skärmen.

**Preferred Audio Language:** Här kan man förvalja vilket språk på filmen som skall komma upp först. Varje gång du spelar en skiva som innehåller detta språk, kommer detta att aktiveras automatiskt. Om du inte finner ditt önskade språk i listan, kan du välja rätt språk genom att lägga in den fyrsiffriga koden som finns på sidan 21.

## Inställning av systemet

**Dynamic Range:** I detta läget kan man spela en Dolby Digital signal med full återgivning, men med en viss dämpning av de starka partierna. Med denna typ av mjuk komprimering undviker du att skarka partier i en film stör dina grannar, utan att något av signalen information går förlorad.

**Längdmått vid Efterklangens inställningen:** Här väljer man om man vill använda meter eller fot vid efterklangsinställningen.

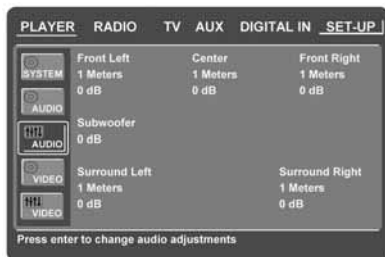
**Tonkontroll:** Aktiverar eller deaktiverar tonkontrollerna bas och diskant. När någon av tonkontrollerna har justeras kommer automatiskt Ton Control indikeringen att växlas om till läge ON.

**Basnivå:** Justering av basnivån.

**Diskantnivå:** Justering av diskantnivån.

**DVD ljudläge:** Bestämmer vilket av DVD skivans format som återges (för andra källor, se Surround Mode i respektive kapitel). Om inställningen är Stereo, kommer alla format på en DVD skiva att bli konverterade till stereo. Om inställningen är DPL II kommer alla stereosignaler på en DVD skiva att omvandlas till 5.1, utan att du påverkar den originala multikanal-signalen. Denna inställning är den som vi normalt rekommenderar. I Original läget följer inställningen skivans surroundformat.

### Ljudjusteringar



Audio Adjustment's undermeny innehåller direkt styrning av efterklang och utnivå. Följ anvisningarna i den övre menyraden på nedre delen av skärmen för att göra justeringarna.

#### Delay

Skillnaden i avstånd mellan fronthögtalarna och surroundhögtalarna, och din lyssningsposition är olika. Du kan kompensera detta genom att justera efterklangstiden för de olika högtalarna. Mät avståndet mellan lyssningspositionen och varje enskild högtalare. När detta är gjort kan du lägga in den avstånds siffra som är närmast det du har mätt upp.

#### Utnivå Justering

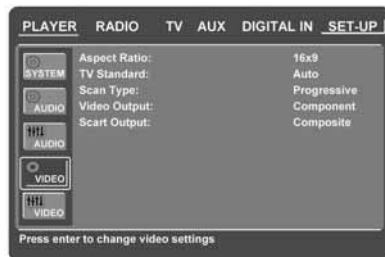
Justeringen av utnivån är en viktig del vid inställningen av alla surroundsystem.

**OBS:** De flesta lyssnare är ofta förvånade av hur lite information det ibland kommer från surroundkanalerna. Mängden av information bestäms av filmens ljudspår och kan som sagt var väldigt olika. När rätt nivå är inställd är det normalt att ljudet från surroundhögtalarna endast hörs ibland. Om man överdriver nivån i surroundhögtalarna får man oftast en helt fel ljudbild.

Grundinställningen är 0 dB för samtliga kanaler. Om du behöver göra en justering av nivån, rekommenderar vi att se hur inställningen är gjord på ett 5.1 läge, typ Dolby Pro Logic II, på din A/V receiver och i sådant fall kopiera denna inställning.

Grundinställningen för alla kanaler är 0dB. Om du behöver göra en nivåjustering, behöver du en testskiva med rosa brus eller någon annan skiva där du känner till nivån.

### Bildinställning



Bildinställningens undermeny, innehåller följande inställningar. Följ texten på den Övre Meny Linjen som finns på den nedre delen av skärmen.

**Aspect Ratio:** Här väljer man vilken bildstorlek, som spelaren skall sända ut, vanlig TV format (4:3) eller Widescreen (16:9) valet beror på vilken TV du har.

**TV Standard:** Här väljer man vilket video format NTSC eller PAL, som spelaren sänder ut. Om du har en TV med multistandard, rekommenderar vi att du ställer den i läge AUTO för bästa bildkvalitet.

**Scan Type:** Här väljer man vilken utsignal som componentutgången skall ha Interlace eller Progressive. Innan du skiftar till progressive scan, skall du se så att din bildskärm kan hantera en sådan bildsignal. Om du väljer progressive scan, kommer Video Output att automatiskt kopplas om till Component. Alla andra utgångar kommer fortfarande att vara i interlaced format. S-video och composit utgångarna kommer också att vara aktiverade, så att du kan ansluta en annan bildskärm.

**Video Output:** Här väljer man mellan Scart eller Component. Scart används till de flesta TV apparater. Component utgången används till de flesta LCD, Plasma och projektorer.

**Scart utgång:** Välj vilken typ av video signal som skall kopplas i SCART uttaget. RGB är den vanligaste för de flesta TV apparater, det är också den som har den bästa bildkvaliteten.

### Videojusteringar.



Undermenyn i Video Adjustment innehåller en Testbild. Justera bilden med reglagen på din TV med hjälp av testbilden. Bilden kan också finjusteras med spelarens reglage för Color, Contrast, Brightness, Tint (endast för NTSC och interlaced signaler) samt Black Level. För att göra denna justering skall du flytta markören till + eller - ikonen på samma rad. När någon ikon är markerad, trycker du på ENTER **7** för att öka eller minska inställningen. För att gå ur Video Adjustment meny, skall du flytta markören till DONE och sen trycka på ENTER **7**.

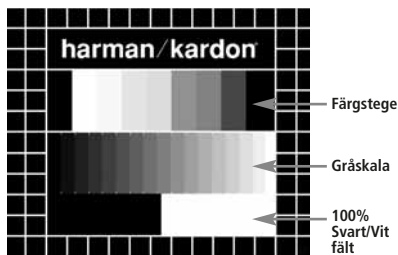


# Testbild

## Testbild

När du aktiverar Testbild funktionen via OSD menyn, blir det en stillbild, där du kan göra alla justeringar för bästa möjliga bildkvalitet från din TV. Med den vertikala färgstegen kan du justera följande.

- Rätt färg intensitet på din TV.
- Rätt färgnyans på varje färgsteg, så att du får rätt videostandard: färgerna skall vara (från vänster till höger): Svart, vit, gul, cyan (torquise), grön, rosa (purple), röd, blå.
- Bra färgskärpa, detta syns på att det är bra separation mellan de olika färgstegen, färgseparationen är också ett bra sätt att gemföra skillnaden mellan S-video, komposit och RGB.
- Kvaliteten på ditt färgfilter i din TV (med komposit signlen), färgstegs ändarna skall inte visa några vertikala ojämnheter. Bäst resultat får man med S-video eller RGB.
- Gråskalan och den svart/vita fälten under färgstegen, har man som hjälp för att justera ljus och kontrast i bilden, se i kapitlet och TV bilds justering.



## Justering av TV bilden med hjälp av Testbilden.

Dessa justeringar kan göras nu, men du kan också göra dem efter att inställningen är slutförd.

### Ljus-Justering:

1. Skruva ner färgreglage på din TV, tills färgstegen visas i svart/vit.
2. Justera kontrasten till den lägsta nivån där du fortfarande kan se alla stegen tydligt, på testbildens gråskala.
3. Justera nu ljuskontrollen så att alla stegen är synliga. Steget längst till vänster skall vara så svart som möjligt men skillnaden till nästa steg måste vara klart synbart. Alla stegen måste vara klart synbara och gå från svart till vit (från vänster till höger).

### Kontrast- Justering:

1. Justera kontrasten på din TV tills att du ser ett tydlig vitt steg i den vänstra hörnet av bilden och ett svart steg till höger. Den optimala kontrast inställningen är mycket beroende personlig smak och hur ljus det är i rummet.
2. Om kraften i det vita fältet inte ökar mer när du ökar kontrasten eller om konturerna på den vita, flyter ut i det svarta fältet och tydligt försämrar skärpan på texten, då är kontrasten uppskruvad för mycket. Reducera kontrasten tills denna effekt försvinner och att bilden ser naturlig ut.
3. Om du tittar på TV och har ovanligt mycket ljus i rummet, justera kontrasten så att en normal bild har samma ljus som i ditt rum. På detta sätt får ditt öga en mer vilsam bild att titta på. Detta innebär att när ljusförhållandena i rummet ändras måste du också justera kontrasten.
4. Gråskalan måste ha samma tydliga skillnad mellan varje steg precis som innan kontrasten justerades. Om inte måste du gå tillbaka till ljus-justeringen och repetera steg 3 och sen göra kontrast justeringen igen.

## Färg- Justering:

1. När ljus och kontrast justeringen är gjord, justera då upp färg kontrollen på din TV tills du har en nivå som är acceptabel. Justera tills du har en färgnivå som är kraftig utan att bli onaturlig. Om färgnivån är för kraftig visar det sig vanligtvis på så sätt att färgstegen blir bredare eller så märker du det på att färgnivån inte kan ökas mer. Gör en justering till och i slutligen bör du testa med en signal från en DVD skiva för att se att färgen är naturlig på ansikten, blommor eller frukter eller på någon annan välkänd produkt där du kan ställa in färgnivån.
2. Om din TV har ett Nyans (Tint) alternativ (med de flesta Europeiska TV-apparater är den endast tillgänglig eller effektiv med NTSC signaler, inte med PAL), använd det stora vita fältet nedanför Gråskalan för att justera värmen i bilden. Varje tittare har en skillnad i hur de föredrar att värmen av bilden ska vara. En del föredrar en lite kallare bild, en del en varmare. Nyans (Tint) funktionen på din TV och det vita fältet kan användas till att kontrollera detta. Justera Nyansen (Tint) till den nivån där du känner att den vita färgen har tonen du föredrar.

# Inställning av systemet

## Hur man använder Status Bar menyn

Status Bar menyn innehåller flera olika avspelnings informationer. För att se Satus Bar Menyn, trycker du på STATUS knappen **14** på fjärrkontrollen medan en skiva spelas. Använd Pilknapparna **10** för att flytta markören igenom de olika möjligheterna. När den du söker är markerad, trycker du på ENTER **7** på fjärrkontrollen för att välja just den eller för att ändra den. Tryck på ENTER **7** igen för att aktivera ändringen.

**Title:** Siffran som visas indikerar nummret på det spår som spelas.

**Chapter:** Siffran som visas indikerar nummret på det kapitel som spelas.

**Time:** Här visas tiden i DVD läget. För att ändra Time läget, skall du flytta markören till TIME raden. Det aktiverade läget är markerat. Tryck sen på ENTER och sen på ARROW knapparna för att aktivera. Har visas tiden.

**Tryck på ARROW steg efter steg för att aktivera:** Title Elapsed, Title Remaining, Chapter Elapsed, Chapter Remaining, beroende på det val du har gjort visas en grafisk bild var på skivan det för tillfället spelas.

## Avspelnings Meny



När alla inställningar är klara och att du har stoppat i en skiva i HS 100, nu kan du använda dig av PLAYER menyn. Player menyn innehåller alla inställningar när det gäller avspelnings och programmering samt skivinformation. Meny har samma upplägg som SET-UP menyn och fungera på samma sätt. Undermenyerna visas på den vänstra sidan, med INFO och PROGRAM aktiverade som grundinställning. Den inställning du vill ändra på kan markeras med ARROW knapparna **10** och sen väljas med ENTER knappen **7**. De olika valen visas i den nedre menylinjen.

**DISC:** Visar skivans namn.

**Audio:** Visar det ljudspår som spelas just nu. Alternativen visas i menylinjerna på den nedre delen av bildskärmen.

**Playlist:** Här väljer du i vilken ordning skivspåren skall spelas.

**Repeat:** Reperings funktioner.

**Random:** Aktiverar slumpvis avspelnings.

**Subtitle:** Visar den textning som finns på skivan du spelar.

I PLAYER menyn, markeras kapitel, spår eller bild på den som spelas med en pilsymbol framför Chapter (DVD), Track (CD, MP 3, WMA) eller Picture (JPEG). Kapitel, spår och bild kan alltid väljas från listan, genom att flytta markören till det önskade kapitel eller spåret och sen trycka på ENTER **7** för att aktivera valet.

Den övre delen av bilden kan avaktiveras för att kunna visa den kompletta Spellistan. För att avaktivera, flytta markören till den övre undermenyn INFO (eller i INFO) på den vänstra sidan av bildskärmen. Tryck på ENTER knappen **7** tills ikonen är markerad i en ljusblå färg och att den kompletta spellistan visas på bildskärmen. På samma sätt kan skivlistan tas bort från skärmen genom att avaktivera PROGRAM's undermeny. När HS 100 är i play läge och du trycker på play knappen igen, visas spårnummret som spelas just då.

## Informations Display



Om du i DVD och MP 3 läge aktiverar DISC INFO's undermeny (DVD) eller ID3 INFO (MP3), kommer du att få information om spelaren och den skiva som spelas. Den första raden visar skivnamn samt skivans ID. På de följande raderna kan man gemföra det som finns på skivan av Aspect Ratio, Video standard, och Scan typ med den signal som skickas ut från spelaren, är det en MP 3 fil kan du se ID 3 info.

På den nedre delen av bilden visas vilken digital form samt vilket ljudformat och längst ned kan du se en grafisk presentation av bilden och (DVD endast) ljudets Bitstorlek.

## Programmerad Avspelnings

I STOP läge kan Skivlistan användas för att skapa en programmlista för DVD, CD, MP 3, WMA eller JPEG. Flytta markören till den högra sidan av meny-till spellistan. Om skivlistan inte är aktiverad, flytta markören till PROGRAM ikonen på vänstra sidan för att aktivera. Flytta sen markören till Disc List och välj sen Clear för att ta bort den nuvarande listan. När nu listan är raderad, skall du flytta markören upp eller ned till det första spåret som du vill programmera, tryck sen på ENTER knappen **7**. Flytta sen markören till nästa spår som du vill programmera, försätt sen på samma sätt tills listan är klar. När den är klar flyttar du markören till Playlist setting. Välj Programmed order och tryck på PLAY för att starta avspelnings.



Om du har en skiva som innehåller både MP3 filer och JPEG bilder, kan du välja att spela dessa samtidigt, alltså mixa MP 3 ljud med dina bilder. Tidsintervallen kan bestämmas i Pictures Setting.

Det finns också möjlighet för att bilderna kan följa ljudsignalen: vid varje slut på ljudspåret kommer nästa bild att visas.

Med en sådan skiva kan du också lyssna till antingen MP 3 filer eller titta på JPEG bilder. För att göra detta gör följande, markera AUDIO eller PICTURE ikonerna på den vänstra sidan av bilden för att välja önskat format. När detta är gjort visas endast MP 3 eller JPEG bilder.

## Radio Meny

Radio delen i HS 100 är en FM radio. Den enklaste sättet att göra en inställning av dina favoritstationer är att använda OSD menyn.

1. Tryck på ON knappen **1** på fjärrkontrollen för att starta upp DVD receivern. Kontrollera så att Main Power kontrollen är i läge ON, detta visas med den blå LED ringen som finns runt om brytaren. Kontrollera så att din bildskärm är ansluten och är igång.
2. Tryck in RADIO knappen **32** på fjärrkontrollen eller SOURCE **5** på frontpanelen flera gånger för att välja FM Radio. Bilden kommer att visa RADIO menyn, se bilden. Man kan också välja RADIO meny med ARROW knapparna **10** på fjärrkontrollen. När en RADIO tab markeras tryck på ENTER **7** för att gå till RADIO meny.



## Radio meny

RADIO meny visar det valda Audio läget, namnet på stationen (om det är en RDS station) och stationslistan med 30 snabbvalsnummer, stationernas namn och frekvens.

**OBS! Stationerna kan ställas in manuellt eller automatiskt. Den manuella inställningen beskrivs först och därefter den automatiska inställningen på nästa sida.**

3. RDS och AUTO Tune funktionerna är startinställningen, detta visas med en mörkblå ikon, för att göra snabbinställningen så enkel som möjligt. Flytta markören till slutet av av första stationsraden. Frekvensen visas och en snabb förklaring visas på den övre meny raden, på den nedre delen av meny.

**OBS!** Både RDS och AUTO Tune funktionerna kan stängas av, genom att flytta markören till ikonen på vänstra sidan av meny och sen trycka på ENTER knappen på fjärrkontrollen så att den lyser med en blå färg.

4. Genom att trycka på search knapparna ►► / ◀◀ **18 20**, startar sökningen av FM bandet. Sökningen kommer att stoppa vid varje station som är tillräckligt stark. Sökningen kommer att avslutas när en station "hittas" och namnet på stationen visas i displayen (om stationen sänder RDS info.) Stationen kommer att memoreras automatiskt på den snabbvals plats som är aktiverad.

Om känner till stations frekvens, kan man också ställa in den direkt med sifferknapparna på fjärrkontrollen. Flytta markören till slutet av stationsraden, tryck frekvens siffrorna med knapparna. Tryck sen på ENTER **7** två gånger för att memorera stationen.

5. Flytta markören till nästa stationsrad. Gör sen som i steg 3. I den övre menyraden kan du memorera de stationer du önskar.

### Byta plats i Stationslistan.

När alla stationer är memorerade, kan du byta plats på dem och få dem i den ordning som du önskar.

1. Flytta markören till den yttersta kolumnen på den vänstra sidan på stationslistan, till den station om du vill ha först på listan.
2. Tryck sen på ENTER **7** för att aktivera den valda stationen. Markören kommer då att flytta sig till den Nedre menyraden.
3. Välj här den önskade stationen i listan genom att flytta markören till höger eller vänster. Tryck på ENTER **7** för att aktivera flytten. Markören kommer att flytta tillbaka till New Stations raden.
4. Upprepa steg 3 tills alla stationer är på rätt plats.

### Val av förinställda stationer.

När alla byten är gjorda, kan du välja stationerna med sifferknapparna på fjärrkontrollen. Om det är en RDS station kommer dess namn att visas i displayen.

Tryck på Previous/Next ►◀ knapparna **15 16** för att välja nästa station i listan.

Förvalen kan också göras i Radio meny. Flytta markören till den station som du vill lyssna till, tryck sen på Enter knappen **7** för att aktivera. En pil i frontpanelns display visar viken station som är aktiverad. Markören kan flyttas runt i meny utan att du ändrar något på den station som är igång. Genom att trycka på Previous/Next ►◀ knappen **15 16**, oavsätt läge, väljer du alltid nästa station t.ex. från 3 till 4 även om markören markerar nummer 11. Om du trycker på Play knappen kommer markören att alltid gå tillbaka till den station som du spelar just då, oavsätt var den var tidigare (även om en annan meny är uppe).

### Radera snabbval

Om du vill ta bort någon station, gör följande.

1. Flytta markören till den yttersta kolumnen på den vänstra sidan på stationslistan, till den första station som du vill ta bort.
2. Tryck sen på ENTER **7** för att aktivera den valda stationen. Markören kommer då att flytta sig till den Nedre menyraden.
3. Välj här Remove i listan. Tryck sen på ENTER **7**. Markören kommer sen att återgå till stationslistan igen.
4. Upprepa steg 3 tills de stationer som skall raderad är borta.

### Automatisk Stationssökning.

När markören är i Pre-Set läge, kan du aktivera den automatiska stationssökningen, radera hela frekvenslistan samt återställa alla grundfrekvenserna som finns inställda från fabriken.

Den automatiska sökningen innebär att hela FM bandet söks av samt att man memorerar alla stationer som har tillräcklig nivå på mottagningen för att kunna memorera dessa i snabbvalsminnet. Frekvensen som avsöks kommer att visas på den nedre vänstra sidan av meny och frekvensen på de stationer som blir memorerade visas på den högra sidan av listan. När hela FM bandet är avsökt eller när samtliga snabbvalsnummerna (30) är okuperade avbryts avsökningen.

Du kan också avbryta sökningen genom att trycka på STOP knappen **19**. Stationerna kan byta plats inbördes, se instruktionerna i kapitlet om Byta plats på Stationslistan se sid. 19.

### RDS Station ID

RDS funktionen innebär bland annat att namnet på den station som du lyssnar till indikeras, precis som alla andra i stationslistan.

RDS funktionen är aktiverad som grundinställning, detta visas med en mörkblå färg på den vänstra sidan av meny. I detta läge kommer alla stationer att kunna visas på OSD meny eller på frontpanelens display.

Om RDS funktionen på den vänstra sidan av meny är inaktiv (ljusblå färg), kommer du i meny och displayen endast att se frekvensen på den station som är aktiv. Stationsnamn raden överst på meny kommer att försvinna, men namnen på alla andra stationer kommer att finnas kvar på listan.

Om du trycker på STATUS knappen **14** på fjärrkontrollen kommer frontpanelens display att byta indikering från frekvens till namnet på RDS stationen eller tvärt om.

### Surroundläge för Radion

Man kan givetvis välja ett surroundläge även för dina radiostationer. Det aktiverade läget visas på den första raden i Tuner meny. Gör följande om du vill ändra surroundläge.

1. Flytta markören till AUDIO raden överst på Tuner meny. Aktiverat surroundläget är markerat. Tryck på ENTER **7** för att se vilka surroundlägen som är möjliga. Dessa kommer att visas på den nedre raden i meny.
2. Flytta markören till vänster eller höger, tills önskat surroundläge markeras.
3. Tryck på ENTER **7** för att aktivera ändringen. Denna inställning kommer att gälla alla radiostationer.

**OBS!** Man kan när som helst byta läge på Audio mode inställningen, tryck på AUDIO knappen **6** på fjärrkontrollen flera gånger tills önskat surroundläge visas på OSD meny första rad.

## TV,AUX och DIGITAL IN Menyner

### TV MENU

Eftersom en SCART kabel innehåller både bild och ljudsignal, kan SCART kabeln mellan TV och DVD Receivern överföra ljudsignalen från TV'n. Detta innebär att du kan lyssna till TV ljudet i ditt ljudsystem.

**OBS!** Kontrollera så att SCART kabeln har alla stiften i kontakten, om den inte har detta kommer bara bildsignalen att överföras från DVD till TV'n.

1. Tryck på ON knappen **1** på fjärrkontrollen för att starta upp DVD receivern. Kontrollera så att Main Power knappen på frontpanelen är i ON läge, detta indikeras av att den blå LED ringen lyser. Kontrollera så att din bildkälla också är igång och att den är ansluten till HS 100.
2. Tryck på TV knappen **33** på fjärrkontrollen eller SOURCE **5** på frontpanelen flera gånger så att den väljer Scart som ingång. Din bildkälla kommer att visa TV menyn, se nedan. Du kan också välja TV menyn med ARROW knapparna **10** på fjärrkontrollen. När TV markeras trycker du på ENTER **7** för att gå in i menyn.

Om HS 100 är i Standby läge, kan du starta enheten med TV knappen på fjärrkontrollen.



TV menyn innehåller följande inställningar. Följ instruktionerna på den Övre menyraden nederst på bilden för att ändra inställningarna.

**Audio:** Välj vilket surroundläge du vill ha när du lyssnar till ljudet från en TV eller någon annan video källa som är ansluten via Scart kontakten.

**Level adjustment:** Här kan du justera innivån från TV ljudet, så att den får samma nivå som övriga signalkällor som finns anslutna till HS 100.

### AUX MENYN

Förutom de inbyggda signalkällorna kan man ansluta en ytterligare analog signalkälla. Denna ansluts till AUDIO IN **7** kontakterna på baksidan.

1. Tryck på ON **1** eller AUX knappen **34** på fjärrkontrollen för att starta upp DVD receivern. Kontrollera så att Main Power knappen på frontpanelen är i ON läge, detta indikeras av att den blå LED ringen lyser. Kontrollera så att din bildkälla också är igång och att den är ansluten till HS 100.
2. Tryck på AUX knappen **34** på fjärrkontrollen eller SOURCE **5** på frontpanelen flera gånger så att den väljer denna signalkällan som ingång. Din bildkälla kommer att visa AUX menyn, se nedan. Du kan också välja AUX menyn med ARROW knapparna **10** på fjärrkontrollen. När AUX markeras trycker du på ENTER **7** för att gå in i menyn.



AUX menyn innehåller följande inställningar. Följ instruktionerna på den Övre menyraden nederst på bilden för att ändra inställningarna.

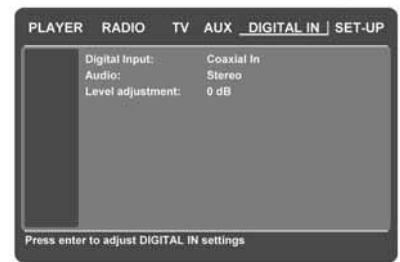
**Audio:** Välj vilket surroundläge du vill ha när du lyssnar till ljudet från en signalkälla som är ansluten till AUX ingången.

**Level adjustment:** Här kan du justera innivån från AUX ingångens signalkälla, så att den får samma nivå som övriga signalkällor som finns anslutna till HS 100.

### DIGITAL IN MENYN

Förutom de analoga signalkällorna finns det två digitala ingångar på HS 100. T.ex. en digitalsatellit mottagare. Anslut dessa digitala signalkällor till de optiska eller koaxiala ingångarna på baksidan.

1. Tryck på ON **1** eller DIGITAL IN knappen **35** på fjärrkontrollen för att starta upp DVD receivern. Kontrollera så att Main Power knappen på frontpanelen är i ON läge, detta indikeras av att den blå LED ringen lyser. Kontrollera så att din bildkälla också är igång och att den är ansluten till HS 100.
2. Tryck på DIGITAL IN knappen **35** på fjärrkontrollen eller SOURCE **5** på frontpanelen flera gånger så att den väljer någon av digitala ingångarna som ingång. Din bildkälla kommer att visa DIGITAL IN menyn, se nedan. Du kan också välja DIGITAL IN menyn med ARROW knapparna **10** på fjärrkontrollen. När DIGITAL IN markeras trycker du på ENTER **7** för att gå in i menyn.



DIGITAL IN menyn innehåller följande inställningar. Följ instruktionerna på den Övre menyraden nederst på bilden för att ändra inställningarna.

**Digital Input:** Här väljer man vilken digital ingång (koaxial eller optisk) som man vill lyssna till.

**Audio:** Välj vilket surroundläge du vill ha när du lyssnar till ljudet från någon av de digitala signalkällorna.

**Level adjustment:** Här kan du justera innivån från de produkter som är anslutna till de digitala ingångarna, så att de får samma nivå som övriga signalkällor som finns anslutna till HS 100.

### Surround Läge Tabell

**Dolby Digital:** Finns på digitala signalkällor som är enkodade med Dolby Digital. Upp till fem separata kanaler och en dedikerad baskanal (LFE).

**DTS:** Finns på digitala signalkällor som är enkodade med DTS. Finns på DVD, LD och speciella DTS ljudskivor. Upp till fem separata kanaler och en dedikerad baskanal (LFE).

**Dolby Pro Logic II:** Detta är det senaste systemet från Dolby Laboratory. Systemet kan skapa en surround-ljudbild med vänster, höger, center och höger och vänster bak från antingen redan kodade signaler eller från en stereosignal. Dolby Pro Logic II Movie är optimerat för filmer som är kodade med surroundkanaler (dolby surround). Dolby Pro Logic II Music skall användas på musikinspelningar som kan vara enkodade eller vanliga stereo inspelningar för en simulerad surroundljudbild.

## Språkkoder för DVD

Vilka språk som huvudspåret eller undertexterna finns på beror på skivans producent. Du bör alltid se efter på omslaget vilka språk som förekommer på skivan. För vissa språk måste du ange en kod från listan nedan för att få tillgång till språket.

Språk	Kod	Språk	Kod	Språk	Kod
Abkhazian	6566	Hausa	7265	Samoan	8377
Afar	6565	Hebrew	7387	Sangho	8371
Afrikaans	6570	Hindi	7273	Sanskrit	8365
Albanian	8381	Hungarian	7285	Scots Gaelic	7168
Ameharic	6577	Icelandic	7383	Serbian	8382
Arabic	6582	Indonesian	7378	Servo-Groatian	8372
Armenian	7289	Interlingua	7365	Sesotho	8384
Assamese	6583	Interlingue	7369	Setswana	8478
Aymara	6588	Iunpiak	7375	Shona	8378
Azerbaijani	6590	Irish	7165	Sindhi	8368
Bashkir	6665	Italian	7384	Singhalese	8373
Basque	6985	Japanese	7465	Siswati	8383
Bengali; Bangla	6678	Javanese	7487	Slovak	8375
Bhutani	6890	Kannada	7578	Slovenian	8376
Bihari	6672	Kashmiri	7583	Somali	8379
Bislama	6673	Kazakh	7575	Spanish	6983
Breton	6682	Kinyarwanda	8287	Sundanese	8385
Bulgarian	6671	Kirghiz	7589	Swahili	8387
Burmese	7789	Kirundi	8278	Swedish	8386
Byelorussian	6669	Korean	7579	Tagalog	8476
Cambodian	7577	Kurdish	7585	Tajik	8471
Catalan	6765	Laothian	7679	Tamil	8465
Chinese	9072	Latin	7665	Tatar	8484
Corsican	6779	Latvian, Lettish	7686	Telugu	8469
Croatian	7282	Lingala	7678	Thai	8472
Czech	6783	Lithuanian	7684	Tibetan	6679
Danish	6865	Macedonian	7775	Tigrinya	8473
Dutch	7876	Malagasy	7771	Tonga	8479
English	6978	Malay	7783	Tsonga	8483
Esperanto	6979	Malayalam	7776	Turkish	8482
Estonian	6984	Maltese	7784	Turkmen	8475
Faroese	7079	Maori	7773	Twi	8487
Fiji	7074	Marathi	7782	Ukrainian	8575
Finnish	7073	Moldavian	7779	Urdu	8582
French	7082	Mongolian	7778	Uzbek	8590
Frisian	7089	Naru	7865	Vietnamese	8673
Galician	7176	Nepali	7869	Volapuk	8679
Georgian	7565	Norwegian	7879	Welsh	6789
German	6869	Occitan	7967	Wolof	8779
Greek	6976	Oriya	7982	Xhosa	8872
Greenlandic	7576	Oromo (Afan)	7977	Yiddish	7473
Guarani	7178	Panjabi	8065	Yoruba	8979
Gujarati	7185	Pashto, Pushto	8083	Zulu	9085
		Persian	7065		
		Polish	8076		
		Portuguese	8084		
		Quechua	8185		
		Rhaero-Romance	8277		
		Romanian	8279		
		Russian	8285		

## Felsökning

Om du får någon av följande svårigheter när du använder systemet; använd guiden för felsökning för att avhjälpa problemet. Kontakta din auktoriserade Harman Kardon handlare om något problem kvarstår.

### Ingen ström

- Är nätkontakten riktigt intryckt i uttaget?
- Något säkerhetssystem kan vara aktiverat. Koppla ur nätslutningen under någon minut och försök att koppla in den igen.

### Ingen bild

- Kontrollera att systemet är riktigt och säkert hopkopplat.
- Videokabeln kan vara skadad. Byt ut den om så behövs.
- Kontrollera att systemet är anslutet till video ingången på TV apparaten (se sid 12).
- Kontrollera att TV apparaten är påslagen.
- Kontrollera att TV apparaten är ansluten till rätt videoingång.

### Bildstörningar

- Rengör skivan.
- Om videosignalen måste gå genom en VCR till din TV kan kopieringsskyddet på vissa DVD försämrade bildkvaliteten. Kontrollera alla anslutningskablar och om problemet kvarstår, försök att koppla direkt till TV om det är möjligt (se sid 12).

### Bilden är förvrängd (vertikal expansion) när du spelar bredbild trots att du ställt in "TV DISPLAY" i SETUP menyn som "16:9".

- Om du använder SCART kabel, prova anslutning direkt till TV. I annat fall fungerar ej autoomkopplings funktionen för bildförhållande.
- Om din TV inte är ansluten till HS 100 med en SCART kabel eller om automatik-omkopplingen inte fungerar, skall du ställa din TV i läge 16:9 omdet är möjligt på din TV.
- Vissa TV apparater kan ej skifta bildförhållande. Om TV inte kan ställas in till 16:9, välj inte "16:9" i "TV Display". Då behövs inte någon ändring av bildförhållande.

### Inget eller svagt ljud

- Kontrollera att högtalarna är riktigt och säkert inkopplade.
- Försäkra dig om att rätt källa är vald.
- Kontrollera att högtalarna och de inkopplade produkterna är rätt anslutna.
- Press MUTE on the remote control. If the words MUTE ON are blinking on the front panel display.
- Skyddskretsar har aktiverats på grund av kortslutning.

### Stäng av strömmen, åtgärda problemet och slå på igen.

- Ljudanslutningen är trasig. Byt om så behövs.
- Systemet är i pausläge eller i "slow motion", eller snabbspolning framåt eller bakåt Tryck ► för normal avspelnning.
- Kontrollera högtalarinställningarna (se sid 16).

### Vänster och höger ljud är obalanserat eller skiftat.

- Kontrollera att högtalarna är riktigt och säkert inkopplade.

### Hum och störningar hörs

- Kontrollera att högtalarna är riktigt och säkert inkopplade.
- Kontrollera att anslutningskablar inte är i närheten av en transformator eller motor och minst tre meter från ljusrör.
- Flytta TV apparaten ifrån ljudenheter.
- Anslutningarna är oxiderade. Rengör med en trasa med sprit.
- Rengör skivan.

### Surrounffekten är svår att uppfatta vid avspelnning av ett Dolby ljudspår.

- Kontrollera att Dolby Digital läge är valt, annars ta ut skivan och sätt in den på nytt.
- Kontrollera högtalaranslutningarna.
- Vissa DVD skivor kan ha mono eller stereo i vissa avsnitt även om inspelningen är gjord i Dolby Digital format.

### Ljud endast från centerhögtalaren

- Vissa skivor kan ibland ge ljud endast från centerhögtalaren. Detta gäller även monoinspelningar (från skivor eller någon analog källa), när Pro Logic läge är valt. Detta är normalt.

### Inget ljud från centerhögtalaren

- Ställ in centerhögtalarens volym (se sid 16).

### Inget eller svagt ljud från de bakre högtalarna.

- Ställ in de bakre högtalarnas volym (se sid 16).

### Radiostationer kan inte ställas in.

- Kontrollera att antennen är rätt ansluten. Justera eventuellt antennen eller välj en yttre antenn om det behövs.
- Radiostationens signal kan vara för svag för automatisk inställning. Ställ in manuellt.
- Inga radiostationer är lagrade.
- Tuner läge är inte valt. Välj Radio läge.

### Fjärrkontrollen fungerar ej.

- Det får inte vara något hinder mellan fjärrkontrollen och systemet (IR mottagaren).
- Gå närmare med fjärrkontrollen.
- Peka med fjärrkontrollen mot systemet.
- Sätt in nya batterier om de gamla är svaga.
- Kontrollera att batterierna är riktigt insatta.

### Skivan spelar inte.

- Ingen skiva är insatt. ("NO DISC" visas på frontpanelens display och TV bild.) Sätt i skiva.
- Sätt i skivan korrekt med den inspelade sidan nedåt på skivslåden.
- Rengör skivan.
- Systemet kan inte spela CD-ROM etc. (se sid 3).
- DVD med fel regionkod (se sid 11).

### Systemet startar automatiskt att spela en DVD.

- DVD har automatisk avspelningsfunktion.

### Avspelnningen stoppar automatiskt.

- Vissa skivor är programmerade med autopaus signal. Vid avspelnning av sådan skiva stoppar den vid signalen.

### Hoppa över spår eller direktval med siffer-tangenter, Sökning, Slowmotion, Repetition eller Programavspelnning etc. fungerar inte.

- Vissa DVD saknar några av ovannämnda funktioner (avspelningskontroll med DVD).

### Meddelande visas inte i det språk som du vill.

- Välj språk för displayen i SETUP menyn (se sid 15). För alla meddelanden från DVD (meny och textning) måste språket som du valt finnas med på skivan, annars visas ett annat språk. Talat språk kan inte bytas på DVD.
- Flera språk är inte inspelade på DVDn.
- Byte av språk är inte möjligt på viss DVD.

### Textningens språk kan inte bytas på DVD.

- Flera textningsspråk är inte inspelade på DVDn.
- Byte av textningsspråk är inte möjligt på viss DVD.

### Textningen kan inte stängas av när du spelar en DVD.

- På vissa DVD skivor kan textningen inte stängas av.

## Felsökning

### **Kameravinklar kan inte ändras när du spelar en DVD.**

- Flera vinklar är inte inspelade, gäller de flesta DVD.
- Ändra vinkeln när vinkelikonen syns på TV bilden.
- Byte av vinkel hindras på vissa DVD.

### **Systemet fungerar inte som det skall.**

- Statisk elektricitet etc. kan påverka funktionen. Stäng av och koppla ur nätsladden, därefter koppla in den igen.

Se också felsökningsssidorna i högtalarnas bruksanvisning.

## Ordförklaringar

### Bit rate

Anger mängden av videodata som komprimerats i en DVD per sekund. Enheten är Mbps (megabits per sekund), 1 Mbps anger att mängden data per sekund är 1.000.000 bits. Ju högre värde desto större är mängden data. Dock betyder det inte alltid högre bildkvalitet.

### Chapter (kapitel)

Avsnitt av en film eller musikstycke på en DVD som är mindre än en titel. En titel kan bestå av ett eller flera kapitel. Varje kapitel är numrerat (chapter number) för att du skall kunna finna önskat kapitel.

### Dolby Digital ("5.1", "AC-3")

Detta ljudformat för bio är mer avancerat än Dolby Pro Logic Surround. Det har en individuell försörjning av subwoofers bas och de bakre högtalarna. Formatet betecknas också "5.1" eftersom subwooferkanalen räknas som 0.1 (fungerar endast när djup baseffekt behövs). Alla sex kanalerna är inspelade separat för överlägsen kanalseparation. Dessutom är all signalbehandling digital utan kvalitetsförluster. Beteckningen "AC-3" kommer från det faktum att detta är den tredje ljudkodningsmetoden som utvecklats av Dolby Laboratories Licensing Corporation. Tillverkade under licens från Dolby Laboratories. "Dolby", "AC-3", "Pro Logic" och Dolby-D symbolen är varumärken tillhöriga Dolby Laboratories. Confidential Unpublished Works. © 1992. 1997 Dolby Laboratories, Inc. Reservation för alla rättigheter.

### Dolby Pro Logic II Surround

Detta är en metod att avkoda surroundinspelningar som ger fem kanaler från tvåkanals ljud. Jämfört med tidigare Dolby Surround system så återger Dolby Pro Logic II Surround panorering från vänster till höger mer naturligt och lokaliserar ljuden mer exakt. För att dra fördel av Dolby Pro Logic II Surround skall du ha ett par bakre högtalare och en centerhögtalare. De bakre kanalerna har en stereo-information.

### DTS

Teknologi för digital ljudkompression utvecklat av Digital Theater Systems, Inc. Denna teknologi överensstämmer med 5.1-kanals surroundljud. De bakre kanalerna är stereo och man har en diskret subwoofer i detta format. DTS ger 5.1 separerade kanaler med högkvalitets digitalt ljud. Bra kanalseparation uppnås genom separat inspelning av alla kanaler och digital signalbehandling. Tillverkad under licens från Digital Theater Systems, Inc. US Pat. Nr 5,451,942 och andra över världen sökta och beviljade patent. "DTS" och "DTS Digital Surround" är varumärken tillhöriga Digital Theater Systems, Inc. © 1996 Digital Theater Systems, Inc. Reservation för alla rättigheter.

### MPEG AUDIO

Internationellt standard kodningssystem för att komprimera digitala ljudsignaler auktoriserat av ISO/IEC. MPEG 1 lämpar sig för upp till 2-kanals stereo och används på vissa DVD som alternativt (andra språk) spår.

### DVD

En skiva som innehåller upp till åtta timmars filmbilder trots att diametern är samma som en CD. Datakapaciteten för ett enkellager och enkelsidig DVD är 4,7 GB (Giga Byte), 7 gånger mer än en CD. Dubbellager och enkelsidig DVD har 8,5 GB, och en enkellager och dubbelsidig DVD har 9,4 GB. På en dubbellager och dubbelsidig DVD ryms 17 GB. Bilder lagras i MPEG 2 format som är en världsvid standard för digital komprimeringsteknologi. Bilddata komprimeras till 1/40-del av sin ursprungsstorlek. DVD använder också en teknologi för varierande grad av dataförändring som anpassas till bildens egenskaper. Ljuddata spelas in som Dolby Digital, DTS och/eller PCM som ger en mer naturlig ljudnärvaro. Därtill kan olika avancerade funktioner såsom multivinkel, flera språk och textning finnas på en DVD.

### Multi-angle function (multivinkel)

Variationer av kameravinklar eller positioner för kameran är inspelade på vissa DVD.

### Multilingual function (multispråk)

Flera språk för ljud eller textning av en film är inspelade på vissa DVD.

### Parenteral Control (föräldrakontroll)

En funktion i vissa DVD (främst i USA) som hindrar avspelning beroende på användarens ålder. Begränsningen varierar från skiva till skiva. När funktionen är aktiv kan avspelningen vara helt stoppad, våldsscener kan vara överhoppade eller utbytta osv.

### Title

Det längsta avsnittet av en film eller ett musikstycke på en DVD. En film etc. som bildstycke på en video eller ett album etc. som ett ljudstycke på en musikskiva. Varje titel har ett titelnummer för att kunna lokaliseras.

### Track (spår)

Musikavsnitt på en CD. Varje spår har ett spårnummer för att du skall kunna finna önskat spår.

### PCM

Pulse code modulation, okomprimerat dataformat.

### NTSC

National TV Systems Committee, en videostandard som används i USA.

### PAL

Phase Alternation Line, en videostandard som används i många europeiska länder.



# HS 100 Controller Specifikationer

## DVD Spelare

Pickup:	Semiconductor laser, wavelength 650nm
Bild Signal	NTSC / PAL
Horisontell bildupplösning:	Mer än 480 linjer (DVD)
Video Signal-till-brusförhållande:	Mer än 60 dB (DVD)
Ljutfrekvensomfång: (stereo)	DVD (PCM): 20Hz ~ 22kHz (+/- 1.0dB) CD (PCM): 20Hz ~ 20kHz (+/- 1.0dB)
Ljud Signal-till-brusförhållande:	Mer än 80 dB (PCM)
Total harmonic distortion::	Less than 0.01% (PCM)
Dynamiskt område:	DVD (PCM): Mer än 85 dB (EIAJ, 2kHz) CD: Mer än 85 dB (EIAJ)

## FM Tuner

System:	PLL quartz-locked digital synthesizer system
Frekvensområde:	87.50 ~ 108.00 MHz
Antenn Terminal:	75 ohm, obalanserad
Mellanfrekvens:	10.7 MHz

## Video Utgång

Komponent Video Utgång:	Y: 1 Vp-p/75 Ohms, synk. Negativ polaritet Cr: 0.7 Vp-p/75 Ohms Cb: 0.7 Vp-p/75 Ohms
CVBS Video:	1 Vp-p 75 ohm
S-video:	Y: 1 Vp-p 75 ohm C: PAL 0.3 Vp-p 75 ohm / NTSC 0.286 Vp-p 75 ohm

## Ljudsignal Ingång

Audio L/R:	2 Vrms, 1 kilohm
------------	------------------

## Allmänt

Nätspänning:	AC 230 V, 50 Hz
Max Strömkonsumtion:	380 W
Idle Strömkonsumtion:	Less than 2 W
Dimensioner (BxHxD):	440mm x 68mm x 380mm
Vikt:	8.5 kg

\* Alla funktioner och specifikationer kan ändras utan föregående meddelande.

Djupmättet innefattar rattar, knappar och anslutningar. Höjdmättet innefattar fötter och chassi.  
Alla funktioner och specifikationer kan ändras utan föregående meddelande.

Harman Kardon and Power for the Digital Revolution are registered trademarks of Harman International Industries, Incorporated.

Dolby, Pro Logic and the double-D symbol are trademarks of Dolby Laboratories, registered in the United States and/or other countries. All rights reserved.

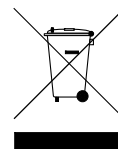
DTS is a trademark of Digital Theater Systems, Inc.

Windows Media® Audio (WMA) is a proprietary file format developed by Microsoft.

PRODUKTEN ÄR FULLT KOMPATIBEL MED NÄSTAN ALLA HIGH DEFINITION T. SKULLE DEN INTE VARA KOMPATIBEL MED DIN TV  
KAN DET INNEBÄRA ATT DET IBLAND UPPSTÅR FEL I BILDÅTERGIVNINGEN. OM DET ÄR PROBLEM  
VID 525 ELLER 625 PROGRESIV SCAN, BÖR DU STÄLLA OM DVD DELEN FÖR EN STANDARD SIGNAL ISTÄLLET.  
FÖR FRÅGOR KRING DIN TV OCH OM DEN ÄR KOMPATIBEL MED DENNA DVD SPELARE OCH OM DEN KLARAR  
525P ELLER 625P, VÄND DIG TILL DIN HANDLARE.

---

**harman/kardon**



**H** A Harman International Company  
250 Crossways Park Drive, Woodbury, New York 11797  
516.422.HKHK (4545) Fax: 516.682.3523 (USA only)  
[www.harmankardon.com](http://www.harmankardon.com)  
Harman Consumer Group International:  
2, route de Tours, 72500 Château-du-Loir, France  
© 2005 Harman Kardon, Incorporated  
Part No.: 312-AH0HS100-0000